



ข้อมูลข่าวสารเพื่อสร้างการรับรู้สู่ชุมชน ครั้งที่ ๓๒/๒๕๖๗

ลำดับ	เรื่อง	หน่วยงาน	เอกสารประกอบ
มาตรการด้านการรักษาความสงบภายในประเทศ			
๑.	สารคดี ๖ รอบพระชนมพรรษา อานนราษฏร์ร่วมเย็น ตอน วัตรวีรธรรมสาธิตวชิรวิหาร วัดประจำรัชกาลที่ ๑๐	สำนักนายกรัฐมนตรี	คลิปวิดีโอ ๑ คลิป
มาตรการด้านการพัฒนาและเสริมสร้างศักยภาพทรัพยากรมนุษย์			
๒.	ระวังมิจฉาชีพ หลอกกดลิงก์เข้าเว็บไซต์หน่วยงานราชการ (ของ) ปลอม ทำเนียนใช้ชื่อโดเมนคล้ายเว็บจริง ลงท้าย ด้วย “.go.th”	สำนักนายกรัฐมนตรี	อินโฟกราฟิกส์ ๑ ชุด
๓.	โรคและภัยสุขภาพ ที่มากับ น้ำท่วม	กระทรวงสาธารณสุข	อินโฟกราฟิกส์ ๑ ชุด
๔.	โรคช็อคชุนกุนยาและโรคไข้เลือดออกอาการต่างกันอย่างไร	กระทรวงสาธารณสุข	อินโฟกราฟิกส์ ๑ ชุด
๕.	โค้งอันตราย เทคนิคขับผ่าน จุดเสี่ยงทางโค้ง	กระทรวงคมนาคม	อินโฟกราฟิกส์ ๑ ชุด
๖.	ทำอะไร เมื่อต้องอยู่ในพื้นที่เสี่ยงภัยน้ำท่วม	กระทรวงมหาดไทย	อินโฟกราฟิกส์ ๑ ชุด
๗.	๖ ทริค ใช้พัดลมให้ถูกวิธี ช่วยประหยัดค่าไฟได้	กระทรวงมหาดไทย	อินโฟกราฟิกส์ ๑ ชุด
๘.	ว่าด้วย “ครอบครัวอุปถัมภ์”	กระทรวงยุติธรรม	อินโฟกราฟิกส์ ๑ ชุด
๙.	ทาสแมวต้องระวังแมวข่วน	กระทรวงแรงงาน	อินโฟกราฟิกส์ ๑ ชุด

๑. ข้อมูลดังกล่าวเป็นข้อมูลเพื่อการสร้างการรับรู้ที่มาจากทุกกระทรวงตามบันทึกข้อตกลงความร่วมมือการบูรณาการเสริมสร้างการรับรู้สู่ชุมชน จังหวัดสามารถหาข้อมูลเพิ่มเติมหรือขยายความข้อมูลที่ใช่เฉพาะพื้นที่ได้ตามความถูกต้องและเหมาะสม
๒. ให้จังหวัดนำข้อมูลเพื่อสร้างการรับรู้ตามแนวทางที่กำหนด ตามหนังสือกระทรวงมหาดไทย ด่วนที่สุด ที่ มท ๐๒๐๖.๒/ว ๑๔๔๙ ลงวันที่ ๕ มีนาคม ๒๕๖๒ เรื่อง แนวทางการสร้างการรับรู้สู่ชุมชน
๓. จังหวัดสามารถดาวน์โหลดข้อมูลข่าวสารเพื่อสร้างการรับรู้สู่ชุมชนได้ที่ ช่องทางไลน์ (Line) กลุ่ม “ข้อมูลข่าวสารเพื่อการสร้างการรับรู้” และเว็บไซต์กองสารนิเทศ สป. หัวข้อ “การสร้างการรับรู้สู่ชุมชน”
๔. ขอความอนุเคราะห์ตอบแบบสอบถาม “การรับรู้ข้อมูลข่าวสารการประชาสัมพันธ์ของกระทรวงมหาดไทย” ทาง <https://forms.gle/HpCH1FdckGPmxfi36> หรือ Scan QR Code ด้านล่าง



QR Code

ข้อมูลข่าวสารเพื่อสร้างการรับรู้สู่ชุมชน
ครั้งที่ ๓๒ / ๒๕๖๗ วันที่ ๑๙ สิงหาคม ๒๕๖๗

กระทรวง : สำนักนายกรัฐมนตรี

กรม / หน่วยงาน : กรมประชาสัมพันธ์

หน่วยงานเจ้าของเรื่อง : กรมประชาสัมพันธ์

ช่องทางการติดต่อ : กรมประชาสัมพันธ์ โทร ๐ ๒๖๑๘ ๒๓๒๓

- ๑) หัวข้อเรื่อง : สารคดี ๖ รอบพระชนมพรรษา อาณาจักรสุพรรณบุรี ตอน วัดวชิรธรรมสาริตถารวิหาร วัดประจำรัชกาลที่ ๑๐
- ๒) ข้อความสำหรับใช้ประชาสัมพันธ์

เรื่อง : สารคดี ๖ รอบพระชนมพรรษา อาณาจักรสุพรรณบุรี
ตอน วัดวชิรธรรมสาริตถารวิหาร วัดประจำรัชกาลที่ ๑๐

สารคดี ๖ รอบพระชนมพรรษา อาณาจักรสุพรรณบุรี ตอน วัดวชิรธรรมสาริตถารวิหาร วัดประจำรัชกาลที่ ๑๐

ลิงก์คลิปวิดีโอ

๑. เว็บไซต์ https://www.youtube.com/watch?v=X8DoFf8x_50

๒. ยูทูป https://www.youtube.com/watch?v=_Zl8mriKNC8

สอบถามรายละเอียดเพิ่มเติมได้ที่ กรมประชาสัมพันธ์ โทร ๐ ๒๖๑๘ ๒๓๒๓



ข้อมูลข่าวสารเพื่อสร้างการรับรู้สู่ชุมชน
ครั้งที่ ๓๒ / ๒๕๖๗ วันที่ ๑๙ สิงหาคม ๒๕๖๗

กระทรวง : สำนักนายกรัฐมนตรี

กรม / หน่วยงาน : สำนักงานตำรวจแห่งชาติ

หน่วยงานเจ้าของเรื่อง : สำนักงานตำรวจแห่งชาติ

ช่องทางการติดต่อ : สำนักงานตำรวจแห่งชาติ โทรศัพท์ : ๑๔๔๑

๑) หัวข้อเรื่อง : ระวังมิจฉฉฉฉ หลอกกดลิงก์เข้าเว็บไซต์หน่วยงานราชการ (ของ) ปลอม ทำเนียบใช้ชื่อโดเมน คล้ายเว็บจริง ลงท้ายด้วย “.go.th”

๒) ข้อความสำหรับใช้ประชาสัมพันธ์

เรื่อง : ระวังมิจฉฉฉฉ หลอกกดลิงก์เข้าเว็บไซต์หน่วยงานราชการ (ของ) ปลอม
ทำเนียบใช้ชื่อโดเมนคล้ายเว็บจริง ลงท้ายด้วย “.go.th”

พบกลุ่มมิจฉฉฉฉทำการเลียนแบบโดเมน “.go.th” ซึ่งเป็นโดเมนที่มีไว้สำหรับหน่วยงานราชการ เพื่อนำมาใช้ในการหลอกหลวงพี่น้องประชาชน

โดยมิจฉฉฉฉจะสร้างลิงก์ที่มีข้อความ “.go.th” ลงท้าย ไว้ในส่วนที่เป็นพาส (Path) หรือเส้นทางที่นำไปสู่ไฟล์หรือตำแหน่งต่าง ๆ ของข้อมูลบนเว็บไซต์ ซึ่ง Path จะอยู่ด้านหลังของชื่อโดเมนเสมอ และคั่นเครื่องหมายทับ “/” เช่น หากเป็น URL <https://www.royalthaipolice.go.th/index.php> Path ของ URL ดังกล่าวคือ “index.php”

ส่วนเว็บไซต์ปลอมที่สร้างเลียนแบบที่ตรวจสอบพบ คือ <https://dif.link/www.ccib1.ccib.go.th> ซึ่งจะเห็นได้ว่าหากไม่ได้สังเกตให้ดี อาจทำให้เข้าใจผิดว่าเป็นเว็บไซต์ของหน่วยงานราชการที่ลงท้ายด้วย “.go.th” แต่แท้จริงแล้วเป็นเพียง Path ของเว็บไซต์ <https://dif.link> เท่านั้น

จึงขอประชาสัมพันธ์แจ้งเตือนพี่น้องประชาชน ให้ระมัดระวังในการกดลิงก์ URLs ต่าง ๆ โดยให้สังเกตก่อนว่าเป็นเว็บไซต์ที่ท่านต้องการเข้าใช้งานจริงหรือไม่ และในส่วนของ การสังเกตว่าเป็นโดเมน “.go.th” ของจริงหรือไม่ ให้ดูจากโดเมนของเว็บไซต์ ซึ่งจะอยู่หลัง “https://” และอยู่ก่อนหน้า “/” เช่น <https://www.royalthaipolice.go.th/> เป็นต้น

หากพี่น้องประชาชนได้รับความเสียหายจากอาชญากรรมทางเทคโนโลยี สามารถแจ้งความร้องทุกข์ได้ที่ศูนย์รับแจ้งความออนไลน์ บนเว็บไซต์ www.thaipoliceonline.go.th หรือสายด่วน ๑๔๔๑ ได้ตลอด ๒๔ ชั่วโมง

สอบถามรายละเอียดเพิ่มเติมได้ที่

โทร ๑๔๔๑

ระวังมีจาชัพ



หลอกกดลิงก์เข้าเว็บไซต์หน่วยราชการ (ของ)ปลอม
ทำเนียนใช้ชื่อโดเมนคล้ายเว็บจริง ลงท้ายด้วย .go.th

http:// วิธีสังเกตชื่อโดเมนเว็บไซต์

ตัวอย่างเว็บไซต์ราชการจริง

<https://www.royalthaipolice.go.th>

จุดสังเกตเว็บไซต์ราชการของจริง

- มี .go.th อยู่หลัง https:// และอยู่ก่อนหน้า / (ถ้ามี)
- หากชื่อโดเมนขึ้นต้นด้วย www. ด้านหน้า .go.th ต้องไม่มี /

ตัวอย่างเว็บไซต์ราชการปลอม

<https://dif.link/www.ccid1.ccib.go.th>

จุดสังเกตเว็บไซต์มีจาชัพทำหลอก

<https://dif.link/www.ccid1.ccib.go.th>



พล.ต.ต.ศิริวัฒน์ ตัฟอ
รองโฆษกสำนักงานตำรวจแห่งชาติ

ชื่อเว็บไซต์ที่แท้จริง

ส่วน Path ทำหลอก มี .go.th
ให้ดูเหมือนเว็บไซต์ราชการ
สังเกตว่ามีเครื่องหมาย / ด้านหน้า

แจ้งความออนไลน์

www.thaipoliceonline.go.th หรือ โทร. 1441



สำนักงานตำรวจแห่งชาติ



www.royalthaipolice.go.th

ข้อมูลข่าวสารเพื่อสร้างการรับรู้สู่ชุมชน
ครั้งที่ ๓๒ / ๒๕๖๗ วันที่ ๑๙ สิงหาคม ๒๕๖๗

กระทรวง : กระทรวงสาธารณสุข

กรม / หน่วยงาน : กรมควบคุมโรค

หน่วยงานเจ้าของเรื่อง : กองโรคติดต่อทั่วไป

ช่องทางการติดต่อ : กรมควบคุมโรค โทรศัพท์ : สายด่วน กรมควบคุมโรค ๑๔๒๒

๑) หัวข้อเรื่อง : โรคและภัยสุขภาพ ที่มากับ น้ำท่วม

๒) ข้อความสำหรับใช้ประชาสัมพันธ์

เรื่อง : โรคและภัยสุขภาพ ที่มากับ น้ำท่วม

๑. กลุ่มโรคระบบทางเดินหายใจ เช่น ไรหัดใหญ่ ไรคอดบวม เป็นต้น
๒. กลุ่มโรคติดต่อทางอาหารและน้ำ เช่น ไรคอดอาหารเป็นพิษ ไรคอดจางระร่วง เป็นต้น
๓. กลุ่มโรคติดต่อมาโดยแมลง เช่น ไรคอดใช้เลือดออก เป็นต้น
๔. กลุ่มโรคติดต่อเชื้อ เช่น ไรคอดใช้ฉี่หนู ไรคอดน้ำกัดเท้า ไรคอดตาแดง เป็นต้น
๕. ภัยสุขภาพที่ต้องระวัง เช่น แมลงหรือสัตว์มีพิษกัดต่อย ไฟฟ้าดูด ไฟฟ้าช็อต การจมน้ำ เป็นต้น

การป้องกันและดูแลตนเอง

๑. ไม่ทิ้งขยะและขับถ่ายบริเวณน้ำท่วมขัง
๒. อย่าปล่อยให้เด็กเล่นน้ำตามลำพัง เสี่ยงจมน้ำ ไรคอดตาแดง และสัตว์มีพิษกัดต่อย
๓. ล้างมือ ล้างเท้าด้วยน้ำ และสบู่บ่อย ๆ
๔. รับประทานอาหารที่ปรุงสุก ร้อน สะอาด
๕. สวมรองเท้าบูทลุยน้ำ
๖. ทาโลชั่นกันยุง กางมุ้งนอน
๗. รักษาสุขอนามัย สวมหน้ากากอนามัยในที่แออัด
๘. เก็บกวาดที่อยู่อาศัยให้สะอาดและโล่ง
๙. เมื่อถูกสัตว์มีพิษกัด ให้จดจำลักษณะสัตว์และล้างแผลด้วยน้ำสะอาด หากมีไข้สูงเฉียบพลัน

ปวดศีรษะ ปวดเมื่อยตามตัว รีบไปพบแพทย์

สอบถามรายละเอียดเพิ่มเติมได้ที่

สายด่วน กรมควบคุมโรค ๑๔๒๒



โรค และ ภัย สุขภาพ ที่มากับ... น้ำท่วม

กลุ่มโรคระบบทางเดินหายใจ

- โรคไข้หวัดใหญ่
- โรคปอดบวม

กลุ่มโรคติดต่อทางอาหารและน้ำ

- โรคอาหารเป็นพิษ
- โรคอุจจาระร่วง

กลุ่มโรคติดต่อนำโดยแมลง

- โรคไข้เลือดออก

กลุ่มโรคติดต่อ

- โรคไข้ฉี่หนู
- โรคน้ำกัดเท้า
- โรคตาแดง

ภัยสุขภาพที่ต้องระวัง

- แมลงหรือสัตว์มีพิษกัดต่อย
- ไฟฟ้าดูด ไฟฟ้าช็อต
- การจมน้ำ

การป้องกัน & ดูแลตนเอง

1. ไม่ทิ้งขยะและขับถ่ายบริเวณน้ำท่วมขัง
2. อย่าปล่อยให้เด็กเล่นน้ำตามลำพัง เสี่ยงจมน้ำ โรคตาแดงและสัตว์มีพิษกัดต่อย
3. ล้างมือ ล้างเท้าด้วยน้ำและสบู่บ่อยๆ
4. รับประทานอาหารที่ปรุงสุกร้อน สะอาด
5. สวมรองเท้าบูทลุยน้ำ
6. ทกโลชั่นกันยุง ทางมุ้งนอน
7. รักษาสุขอนามัย สวมหน้ากากอนามัยในที่แออัด
8. เก็บกวาดที่อยู่อาศัยให้สะอาดและโล่ง
9. เมื่อถูกสัตว์มีพิษกัด
 - จดจำลักษณะสัตว์
 - ล้างแผลด้วยน้ำสะอาด
 หากมีไข้สูง เจ็บบวม ปวดศีรษะ ปวดเมื่อยตามตัว รีบไปพบแพทย์

ข้อมูล ณ วันที่ 1 สิงหาคม 2567

ที่มา: กองโรคติดต่อทั่วไป

สำนักสื่อสารความเสี่ยง
และพัฒนาศักยภาพ
Bureau of Risk Communication
and Health Behavior Development

สายด่วน
กรมควบคุมโรค
1422

ข้อมูลข่าวสารเพื่อสร้างการรับรู้สู่ชุมชน
ครั้งที่ ๓๒ / ๒๕๖๗ วันที่ ๑๙ สิงหาคม ๒๕๖๗

กระทรวง : กระทรวงสาธารณสุข

กรม / หน่วยงาน : กรมการแพทย์

หน่วยงานเจ้าของเรื่อง : โรงพยาบาลราชวิถี

ช่องทางการติดต่อ : โรงพยาบาลราชวิถี โทรศัพท์ : ๐ ๒๒๐๖ ๒๙๐๐

๑) หัวข้อเรื่อง : โรคซิคุนคุนยา และโรคไข้เลือดออกอาการต่างกันอย่างไร

๒) ข้อความสำหรับใช้ประชาสัมพันธ์

เรื่อง : โรคซิคุนคุนยาและโรคไข้เลือดออกอาการต่างกันอย่างไร

อาการโรคซิคุนคุนยา

๑. ไข้สูงอย่างฉับพลัน
๒. ผื่นแดง ตาแดง อาจมีอาการคันร่วมด้วย
๓. ปวดข้อ เช่น นิ้วมือ ข้อศอก ข้อเข่า เป็นต้น
๔. อาจมีเกล็ดเลือดต่ำ แต่พบได้น้อย
๕. พบแพทย์รักษาตามอาการพักผ่อนให้เพียงพอ

อาการโรคไข้เลือดออก

๑. ไข้สูงลอย
๒. มีผื่นแดงจำนวนมาก
๓. ปวดกล้ามเนื้อมากกว่าปวดข้อ
๔. เกล็ดเลือดต่ำ มีเลือดออก
๕. ควรพบแพทย์ทันที

สอบถามรายละเอียดเพิ่มเติมได้ที่

โรงพยาบาลราชวิถี โทรศัพท์ : ๐ ๒๒๐๖ ๒๙๐๐



โรคชึคุนคุนยา VS โรคไข้เลือดออก

อาการต่างกันอย่างไร ?

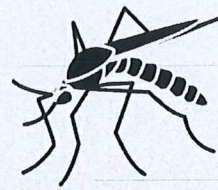
• ไข้สูงอย่างฉับพลัน

• ผื่นแดง ตาแดง
อาจมีอาการคันร่วมด้วย

• ปวดข้อ
เช่น นิ้วมือ ข้อศอก ข้อเข่า

• อาจมีเกล็ดเลือดต่ำ
แต่พบได้น้อย

• พบแพทย์
รักษาตามอาการ
พักผ่อนให้เพียงพอ



• ไข้สูงลอย

• มีผื่นแดง
จำนวนมาก

• ปวดกล้ามเนื้อ
มากกว่าปวดข้อ

• เกล็ดเลือดต่ำ
มีเลือดออก

• ควรพบแพทย์ทันที

นายแพทย์กาญจนากร วัฒนกุล
นายแพทย์อำนาจ วัฒนกุล
นายแพทย์วิมลรัตน์ วัฒนกุล
ศูนย์สุขภาพราชวิถี โรงพยาบาลราชวิถี



โรงพยาบาลราชวิถี



02 206 2900
<https://www.rajavithi.go.th>

ผลิตและเผยแพร่โดย :
งานประชาสัมพันธ์

ข้อมูล ณ วันที่ 17-06-66

ข้อมูลข่าวสารเพื่อสร้างการรับรู้สู่ชุมชน
ครั้งที่ ๓๒ / ๒๕๖๗ วันที่ ๑๙ สิงหาคม ๒๕๖๗

กระทรวง : กระทรวงคมนาคม

กรม / หน่วยงาน : กรมการขนส่งทางบก

หน่วยงานเจ้าของเรื่อง : สำนักสวัสดิภาพการขนส่งทางบก (สนภ.) กรมการขนส่งทางบก

ช่องทางการติดต่อ : สำนักสวัสดิภาพการขนส่งทางบก (สนภ.) กรมการขนส่งทางบก โทร. Call Center ๑๕๘๔

๑) หัวข้อเรื่อง : โคน้ำอันตราย เทคนิคขับผ่าน จุดเสี่ยงทางโค้ง

๒) ข้อความสำหรับใช้ประชาสัมพันธ์

เรื่อง : โคน้ำอันตราย เทคนิคขับผ่าน จุดเสี่ยงทางโค้ง

โคน้ำอันตราย เมื่อเจอป้ายเตือนทางโค้ง ผู้ขับขี่ควรเพิ่มความระมัดระวังมากขึ้น เพราะเส้นทางโค้งเป็นจุดเสี่ยงที่เกิดอุบัติเหตุขึ้นบ่อยครั้ง

เทคนิคการขับผ่านจุดเสี่ยงทางโค้ง

๑. ขับเข้าช้า ก่อนถึงทางโค้งให้ลดความเร็วลง ตามที่ป้ายจำกัดความเร็วแนะนำ และเหยียบคันเร่งโดยรักษาความเร็วให้คงที่

๒. ขับออกควบคุมพวงมาลัยให้มั่นคง เมื่อพ้นทางโค้งสู่ทางตรงแล้ว ให้ค่อย ๆ เพิ่มความเร็ว

๓. ห้ามเหยียบเบรกอย่างรุนแรง เหยียบคลัตช์ หรือเปลี่ยนเกียร์ จะทำให้รถเสียการควบคุม

๔. ห้ามแซงทางโค้ง

ลักษณะทางโค้งที่ต้องระมัดระวังเป็นพิเศษ

ทางโค้งหักศอก เป็นทางโค้งที่ค่อนข้างแคบไปจนถึงเกือบเป็นมุมเหลี่ยม ควรชะลอความเร็วลงก่อนเข้าโค้ง

ทางโค้งรูปตัวเอส ผู้ขับขี่ต้องประคองรถให้อยู่ในตำแหน่งเลนที่ถูกต้อง และใช้ความเร็วต่ำ

ทางโค้งแคบ ผู้ขับขี่ควรลดความเร็วให้ช้าลง และขับชิดด้านซ้ายอย่างระมัดระวัง

การขับเข้าโค้งอย่างปลอดภัย

๑. สังเกตป้ายทางโค้ง เตรียมลดความเร็ว

๒. ประคองรถให้อยู่ในเลน รักษาความเร็วให้คงที่

สอบถามรายละเอียดเพิ่มเติมได้ที่

กรมการขนส่งทางบก โทร. Call Center ๑๕๘๔

โค้งอันตราย!!

เทคนิคขับผ่าน • จุดเสี่ยงทางโค้ง



โค้งอันตราย
ลดความเร็ว
SHARP CURVE
REDUCE SPEED



จับเข้าซ้าย



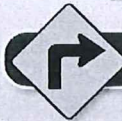
ก่อนถึงทางโค้ง ให้ลดความเร็วลง
ตามที่ป้ายจำกัดความเร็วแนะนำ



**จับออกควบคุม
พวงมาลัยให้มั่นคง**

ค่อยๆ เพิ่มความเร็ว
เมื่อพ้นทางโค้งเข้าสู่ทางตรง

ลักษณะทางโค้ง ที่ต้องระมัดระวัง



ทางโค้งหักศอก



ทางโค้งรูปตัวเอส



ทางโค้งแคบ



จับเข้าโค้ง

อย่างปลอดภัย

✓ สังเกตป้ายทางโค้ง
เตรียมลดความเร็ว

✓ กระจกมองหลังให้อยู่ในเลน
รักษาความเร็วให้คงที่

✓ ห้ามเหยียบเบรกรุนแรง เหยียบคลัตช์
หรือเปลี่ยนเกียร์ จะทำให้รถเสียการควบคุม



**อันตราย!
ห้ามแซงทางโค้ง**

จับปลอดภัย by DLT



safedrivedlt.com



safedrivedlt



จับปลอดภัย by DLT



@safedrivedlt



@Safedrivedlt

ข้อมูลข่าวสารเพื่อสร้างการรับรู้สู่ชุมชน
ครั้งที่ ๓๒ / ๒๕๖๗ วันที่ ๑๙ สิงหาคม ๒๕๖๗

กระทรวง : กระทรวงมหาดไทย

กรม / หน่วยงาน : กรมป้องกันและบรรเทาสาธารณภัย

หน่วยงานเจ้าของเรื่อง : กรมป้องกันและบรรเทาสาธารณภัย

ช่องทางการติดต่อ : กรมป้องกันและบรรเทาสาธารณภัย โทรศัพท์ : สายด่วน ๑๗๘๔

๑) หัวข้อเรื่อง : ทำอย่างไร เมื่อต้องอยู่ในพื้นที่เสี่ยงภัยน้ำท่วม

๒) ข้อความสำหรับใช้ประชาสัมพันธ์

เรื่อง : ทำอย่างไร เมื่อต้องอยู่ในพื้นที่เสี่ยงภัยน้ำท่วม

๑. ติดตามข้อมูลข่าวสารและประกาศแจ้งเตือนน้ำท่วมของทางราชการ

๒. เตรียมถุงฉุกเฉินและสิ่งของจำเป็น ดังนี้ อาหาร น้ำดื่ม ยาสามัญประจำบ้าน อุปกรณ์ให้แสงสว่าง โทรศัพท์มือถือ

๓. เตรียมเอกสารสำคัญไว้ในถุงหรือซองกันน้ำ เช่น บัตรประชาชน ทะเบียนบ้าน สมุดบัญชีธนาคาร เป็นต้น

๔. เตรียมเบอร์โทรฉุกเฉินเพื่อขอความช่วยเหลือได้ทันที

๕. เตรียมกระสอบทรายไว้ทำคันกั้นน้ำจะช่วยลดความเสี่ยงน้ำท่วมไหลเข้าบ้าน

สอบถามรายละเอียดเพิ่มเติมได้ที่

กรมป้องกันและบรรเทาสาธารณภัย โทร. สายด่วน ๑๗๘๔

ทำอะไร...เมื่อต้องอยู่

ในพื้นที่เสี่ยงภัย

น้ำท่วม

เตรียมกระสอบทราย

ไว้ทำคันกั้นน้ำจะช่วยลดความเสี่ยง
น้ำท่วมไหลเข้าบ้าน



**เตรียมถุงฉุกเฉินและ
สิ่งของจำเป็น**

อาหาร น้ำดื่ม ยาสามัญประจำบ้าน
อุปกรณ์ไฟแสงสว่าง และโทรศัพท์มือถือ



**ติดตามข้อมูลข่าวสารประกาศ
แจ้งเตือนน้ำท่วมของทางราชการ**



**เอกสารสำคัญ
ให้เก็บไว้ในถุง
หรือซองกันน้ำ**

เช่น บัตรประชาชน ทะเบียนบ้าน
สมุดบัญชีธนาคาร เป็นต้น

**รู้เบอร์โทร
โทรหน่วยงานฉุกเฉิน**
เมื่อต้องการขอความช่วยเหลือได้ทันที

1784
1669
191
199



สายด่วนบิรภัย
1784



LINE @1784DDPM

กรมป้องกันและบรรเทาสาธารณภัย DDPM
@DDPMNews www.disaster.go.th



กรมป้องกันและบรรเทาสาธารณภัย
กระทรวงมหาดไทย

ข้อมูลข่าวสารเพื่อสร้างการรับรู้สู่ชุมชน
ครั้งที่ ๓๒ / ๒๕๖๗ วันที่ ๑๙ สิงหาคม ๒๕๖๗

กระทรวง : กระทรวงมหาดไทย

กรม / หน่วยงาน : การไฟฟ้าส่วนภูมิภาค

หน่วยงานเจ้าของเรื่อง : การไฟฟ้าส่วนภูมิภาค

ช่องทางการติดต่อ : การไฟฟ้าส่วนภูมิภาค โทรศัพท์ : ๑๑๒๙ PEA Contact Center

- ๑) หัวข้อเรื่อง : ๖ ทริค ใช้พัดลมให้ถูกวิธี ช่วยประหยัดค่าไฟได้
- ๒) ข้อความสำหรับใช้ประชาสัมพันธ์

เรื่อง : ๖ ทริค ใช้พัดลมให้ถูกวิธี ช่วยประหยัดค่าไฟได้

๑. เลือกพัดลมที่มีฉลากประหยัดไฟเบอร์ ๕
๒. เลือกพัดลมที่ผ่านการรับรองมาตรฐาน มอก.
๓. ถอดปลั๊กทุกครั้งหลังใช้งาน
๔. ตั้งพัดลมในที่ที่มีอากาศถ่ายเทสะดวก
๕. หมั่นทำความสะอาดพัดลมอยู่เสมอ
๖. ปรับความแรงลมให้เหมาะสม

สอบถามรายละเอียดเพิ่มเติมได้ที่

การไฟฟ้าส่วนภูมิภาค โทรศัพท์ : ๑๑๒๙ PEA Contact Center



6 ทริค ใช้พัดลมให้ถูกวิธี ✓ ช่วยประหยัดค่าไฟได้



เลือกพัดลมที่มี
ฉลากประหยัดไฟ เบอร์ 5



เลือกพัดลมที่ผ่าน
การรับรอง
มาตรฐาน มอก.



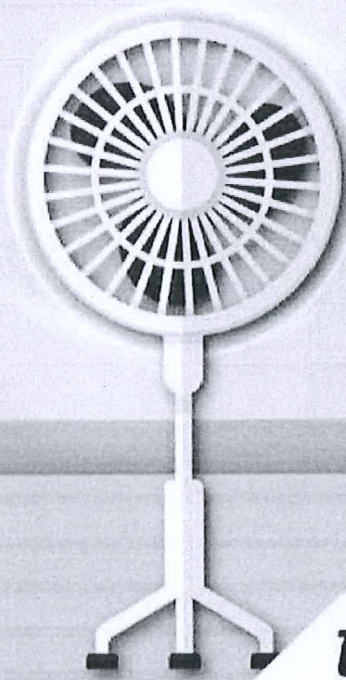
ถอดปลั๊กทุกครั้ง
หลังใช้งาน



ตั้งพัดลมในที่ที่มีอากาศ
ถ่ายเทสะดวก



หมั่นทำความสะอาด
พัดลมอยู่เสมอ



ปรับความแรง
ลมให้เหมาะสม



ไฟฟ้าอัจฉริยะ
เพื่อคุณภาพชีวิตที่ดี
อย่างยั่งยืน



www.pea.co.th



การไฟฟ้าส่วนภูมิภาค PEA

ข้อมูลข่าวสารเพื่อสร้างการรับรู้สู่ชุมชน
ครั้งที่ ๓๒ / ๒๕๖๗ วันที่ ๑๙ สิงหาคม ๒๕๖๗

กระทรวง : กระทรวงยุติธรรม

กรม / หน่วยงาน : สำนักงานปลัดกระทรวงยุติธรรม

หน่วยงานเจ้าของเรื่อง : กองกลาง สำนักงานปลัดกระทรวงยุติธรรม

ช่องทางการติดต่อ : กลุ่มงานประชาสัมพันธ์ กองกลาง สำนักงานปลัดกระทรวงยุติธรรม โทร ๐๘ ๓๐๔๕ ๕๓๑๓

๑) หัวข้อเรื่อง : ว่าด้วย “ครอบครัวปกป้อง”

๒) ข้อความสำหรับใช้ประชาสัมพันธ์

เรื่อง : ว่าด้วย “ครอบครัวปกป้อง”

สิ่งไหนไม่ใช่ของเราถ้าอยากได้และมีชายก็ให้เก็บเงินซื้อ คือสิ่งที่ถูกต้อง แต่หากเป็นของผู้อื่นแล้วไปหาวิธีครอบครองคงไม่ถูกนัก แม้ว่าการ “ครอบครัวปกป้อง” ตามประมวลกฎหมายแพ่งและพาณิชย์ มาตรา ๑๓๘๒ กำหนดว่า “บุคคลใดครอบครองทรัพย์สินของผู้อื่นไว้โดยความสงบและโดยเปิดเผยด้วยเจตนาเป็นเจ้าของ ถ้าเป็น “อสังหาริมทรัพย์” ได้ครอบครองติดต่อกันเป็นเวลา ๑๐ ปี ถ้าเป็น “สังหาริมทรัพย์” ได้ครอบครองติดต่อกันเป็นเวลา ๕ ปีไซ้ร้ ท่านว่าบุคคลนั้นได้กรรมสิทธิ์”

แต่ถ้าเมื่อไรมีการค้ำประกันการครอบครองทรัพย์สินนั้นจากเจ้าของเดิมและเป็นคดีความกันขึ้นมา อาจจะต้องเสียเงินทองมากกว่าการขอซื้อขายกันแบบถูกต้อง และต้องเสียเวลากับการดำเนินการต่าง ๆ อีกมากมาย ทางที่ดีถ้าเห็นว่าเป็นทำเลดีควรติดต่อขอซื้อหรือเช่าจะดีกว่า ปัญหาจะได้ไม่ตามมา

ทั้งนี้ ประชาชนทั่วไปสามารถขอรับคำปรึกษาด้านกฎหมาย บริการด้านงานยุติธรรมต่าง ๆ ได้ที่

๑. สายด่วนยุติธรรม ๑๑๑๑ กด ๗๗ ฟรีตลอด ๒๔ ชั่วโมง

๒. จดหมาย : ตู้ไปรษณีย์ ๓ หลักสี่ กทม. ๑๐๒๑๐

๓. เว็บไซต์ : <https://www.moj.go.th/> และระบบให้บริการประชาชน <http://mind.moj.go.th>

๔. อีเมลล์ : complainingcenter@moj.go.th

๕. แอปพลิเคชันไลน์ Lind ID : s.center10

๖. เฟซบุ๊ก : ศูนย์บริการร่วมกระทรวงยุติธรรม และกระทรวงยุติธรรม Ministry Of Justice, Thailand

๗. แอปพลิเคชัน Justice Care : บริการรับเรื่องยุติธรรมสร้างสุข

๘. สำนักงานยุติธรรมจังหวัดทั่วประเทศ

๙. กองทุนยุติธรรม โทร. ๐๖๓-๒๖๙๗๐๕๖ หรือ Facebook: กองทุนยุติธรรม กระทรวงยุติธรรม

สอบถามรายละเอียดเพิ่มเติมได้ที่

สำนักงานปลัดกระทรวงยุติธรรม โทร ๐๘ ๓๐๔๕ ๕๓๑๓

ว่าด้วย “ครอบครองปรปักษ์”




สิ่งไหนไม่ใช่ของเราถ้าอยากได้และมีขายก็ให้เก็บเงินซื้อ คือสิ่งที่ถูกต้อง
แต่หากเป็นของผู้อื่นแล้วไปหาวิธีครอบครองคงไม่ถูกนัก

แม้ว่าการ “ครอบครองปรปักษ์” ตามประมวลกฎหมายแพ่งและพาณิชย์ มาตรา 1382
กำหนดว่า บุคคลใดครอบครองทรัพย์สินของผู้อื่นไว้โดยความสงบและโดยเปิดเผยด้วยเจตนาเป็นเจ้าของ
ถ้าเป็น “อสังหาริมทรัพย์” ได้ครอบครองติดต่อกันเป็นเวลา 10 ปี
ถ้าเป็น “สังหาริมทรัพย์” ได้ครอบครองติดต่อกันเป็นเวลา 5 ปี ท่านว่าบุคคลนั้นได้กรรมสิทธิ์



แต่ถ้าเมื่อไรมีการค้ำทานการครอบครองทรัพย์สินนั้นจากเจ้าของเดิมและเป็นคดีความกันขึ้นมา
อาจจะต้องเสียเงินทองมากกว่าการขอซื้อขายกันแบบถูกต้อง
และต้องเสียเวลากับการดำเนินการต่างๆ อีกมากมาย
ทางที่ดีถ้าเห็นว่าเป็นทำเลดีควรติดต่อขอซื้อหรือเช่าจะดีกว่า ปัญหาจะได้ไม่ตามมา

 ข้อมูลจาก :

ประมวลกฎหมายแพ่งและพาณิชย์ มาตรา 1382

จัดทำโดย กลุ่มงานประชาสัมพันธ์
กองกลาง สำนักงานปลัดกระทรวงยุติธรรม



"สุจริต จัดบริการ ยึดมั่นความยุติธรรม"

ข้อมูลข่าวสารเพื่อสร้างการรับรู้สู่ชุมชน
ครั้งที่ ๓๒ / ๒๕๖๗ วันที่ ๑๙ สิงหาคม ๒๕๖๗

กระทรวง : กระทรวงแรงงาน

กรม / หน่วยงาน : สำนักงานประกันสังคม

หน่วยงานเจ้าของเรื่อง : สำนักงานประกันสังคม

ช่องทางการติดต่อ : สำนักงานประกันสังคม โทร. สายด่วน ๑๕๐๖

๑) หัวข้อเรื่อง : ทาสแมวต้องระวังแมวข่วน

๒) ข้อความสำหรับใช้ประชาสัมพันธ์

เรื่อง : ทาสแมวต้องระวังแมวข่วน

โดนแมวข่วน อย่างนึงนอนใจ ถ้าไม่รีบรักษาเสี่ยง ๔ โรคอันตรายที่อาจทำให้เสียชีวิตได้ ดังนี้

๑. โรคพิษสุนัขบ้า โรคที่เกิดจากเชื้อไวรัสเรบีส (Rabies) เมื่อเข้าสู่ร่างกายจะฝังตัวที่ระบบประสาทและแพร่กระจายไปยังสมอง ไช้สันหลัง จนทำให้เกิดความผิดปกติกับร่างกายได้ และรุนแรงถึงขั้นเสียชีวิตหากไม่ได้รับวัคซีน

อาการที่พบ ปวดศีรษะ มีไข้ต่ำ เจ็บคอ ปวดเมื่อยตามตัว เบื่ออาหาร อ่อนเพลีย

๒. โรคแมวข่วน โรคที่เกิดจากเชื้อแบคทีเรียชนิดหนึ่ง ติดต่อสู่คนได้จากการถูกแมวกัดหรือข่วน

อาการที่พบ มีผื่นแดง ตุ่มพอง แผลหลุมที่บริเวณบาดแผล ต่อมน้ำเหลืองโต

๓. โรคติดเชื้อจากแผล โรคที่เกิดจากเชื้อแบคทีเรีย แบ่งออกเป็น ๒ ประเภท ได้แก่

- แบคทีเรียที่อยู่ในช่องปากแมวปนเปื้อนมาในบาดแผลที่ถูก แมวกัด ทำให้ติดเชื้อ

อาการที่พบ ปวดแผลอย่างรุนแรง มีไข้สูง อ่อนเพลีย และเกิดเนื้อตายสีดำ

- แบคทีเรียกินเนื้อคน ปลอ่ยสารที่ทำให้เส้นเลือดอุดตัน อาจเป็นอันตรายถึงชีวิต

อาการที่พบ ปวด บวม แดง และอาจจะมีหนองไหลบริเวณบาดแผล หากพบอาการเหล่านี้

ควรรีบเข้าพบแพทย์เพื่อเข้ารับการรักษาที่

๔. โรคบาดทะยัก โรคที่เริ่มแสดงอาการหลังได้รับเชื้อแบคทีเรียตั้งแต่ ๒ - ๓ วันแรก

และอาจกินเวลาหลายสัปดาห์

อาการที่พบ ภาวะเกร็งตัว กล้ามเนื้อคอและท้องแข็ง มีปัญหาการกลืน เหงื่อออก ความดันโลหิตสูง

หากถูกแมวกัด ข่วน เลียบาดแผล ก็หายห่วงได้ แค่ทำตามนี้รับรองปลอดภัย

๑. ล้างบาดแผลด้วยน้ำสะอาดและถูสบู่เบา ๆ อย่างน้อย ๑๕ นาที

๒. เช็ดแผลให้แห้ง ใส่ยารักษาบาดแผลสดประเภททิงเจอร์ไอโอดีน หรือแอลกอฮอล์สำหรับเช็ดแผล

๓. รีบเข้าพบแพทย์เพื่อฉีดวัคซีนบาดทะยัก และวัคซีนพิษสุนัขบ้า (ขึ้นอยู่กับดุลพินิจของ

แพทย์ว่าผู้ป่วยจำเป็นต้องรับวัคซีนหรือไม่)

ข่าวดี! สำหรับผู้ประกันตนสามารถใช้สิทธิประกันสังคมเข้ารับการรักษาด้วยการฉีดวัคซีน

ป้องกันโรคพิษสุนัขบ้าฟรี ไม่เสียค่าใช้จ่ายได้ที่โรงพยาบาลตามสิทธิ

สอบถามรายละเอียดเพิ่มเติมได้ที่

สำนักงานประกันสังคม ประเทศไทย โทร. สายด่วน ๑๕๐๖

ทาสแมวต้องระวัง!

แมวซ่อน

ไม่ใช่เรื่องเล็ก

เสียง 4 โรคอันตราย

โรคพิษสุนัขบ้า

เกิดจากเชื้อไวรัสเรบีส (Rabies) เป็นเชื้อที่ส่งผลกระทบต่อระบบประสาท

อาการที่พบ

- ปวดศีรษะ
- มีไข้ต่ำ
- เบื่ออาหาร

โรคแมวซ่อน

เกิดจากเชื้อแบคทีเรีย

อาการที่พบ

- แผลหลุมที่บริเวณบาดแผล
- มีผื่นแดง
- ตุ่มพอง

โรคติดเชื้อจากแผล

เกิดจากเชื้อแบคทีเรียแบ่งออกเป็น 2 ประเภท

แบคทีเรียกินเนื้อคน
จะปล่อยสารที่ทำให้เส้นเลือดอุดตัน อาจเป็นอันตรายถึงชีวิต

อาการที่พบ

- ปวด บวม แดง
- อาจมีหนองไหล

แบคทีเรียที่อยู่ในช่องปากแมว
ปนเปื้อนบาดแผลที่ถูกแมวกัดทำให้ติดเชื้อ

- ปวดแผลอย่างรุนแรง
- มีไข้สูง
- อ่อนเพลีย
- เกิดเนื้อตายตายสีดำ

โรคบาดทะยัก

เริ่มแสดงอาการหลังได้รับเชื้อแบคทีเรีย ตั้งแต่ 2-3 วันแรกและอาจกินเวลาหลายสัปดาห์

อาการที่พบ

- ภาวะกรามตึง
- กล้ามเนื้อคอและท้องแข็ง
- เหงื่อออก ความดันโลหิตสูง

หากถูกแมว กัด ข่วน เลียบาดแผล ต้องทำอย่างไร?

1



ล้างบาดแผลด้วยน้ำสะอาดและถูสบู่เบาๆ อย่างน้อย 15 นาที

2



เช็ดแผลให้แห้ง ใช้ยารักษาบาดแผลสด ประเภททิงเจอร์ไอโอดีน หรือแอลกอฮอล์สำหรับเช็ดแผล

3



รีบพบแพทย์ เพื่อฉีดวัคซีนบาดทะยัก และวัคซีนพิษสุนัขบ้า (ขึ้นอยู่กับดุลพินิจของแพทย์)

ข่าวดี! สำหรับผู้ประกันตนทุกคน

โดนแมวกัด ข่วน ก็หายห่วง!

เข้ารับการจัดวัคซีนป้องกันพิษสุนัขบ้าฟรี

ได้ที่โรงพยาบาลตามสิทธิ์



สายด่วน **1506**
โทรฟรีทุกเครื่องข้าม ตลอด 24 ชั่วโมง

www.sso.go.th
SSO PLUS

@ssothai

ssofanpage





ข้อมูลข่าวสารเพื่อสร้างการรับรู้สู่ชุมชน ครั้งที่ ๓๓/๒๕๖๗

ลำดับ	เรื่อง	หน่วยงาน	เอกสารประกอบ
มาตรการด้านการรักษาความสงบภายในประเทศ			
๑.	สารคดี ๖ รอบพระชนมพรรษา อาณาจักรสุวรรณภูมิ ตอน โครงการอ่างเก็บน้ำน่านฤดินทรจินดา	สำนักนายกรัฐมนตรี	คลิปวิดีโอ ๑ คลิป
มาตรการด้านการพัฒนาและเสริมสร้างศักยภาพทรัพยากรมนุษย์			
๒.	๓ ปัญหาที่พบบ่อยในครอบครัว	กระทรวงการพัฒนาสังคม และความมั่นคงของมนุษย์	อินโฟกราฟิกส์ ๑ ชุด
๓.	โรคฝีดาษวานร	กระทรวงสาธารณสุข	อินโฟกราฟิกส์ ๑ ชุด
๔.	เตรียมพร้อมรับมือ น้ำป่าไหลหลาก น้ำท่วมฉับพลัน อย่างปลอดภัย	กระทรวงสาธารณสุข	อินโฟกราฟิกส์ ๑ ชุด
๕.	ไขข้อสงสัย ค่าเดือนในปั้มน้ำมัน	กระทรวงคมนาคม	อินโฟกราฟิกส์ ๑ ชุด
๖.	ปก.แนะวิธีป้องกันอุบัติเหตุจากไฟฟ้า ลดเสี่ยงอันตราย ช่วงฤดูฝน	กระทรวงมหาดไทย	อินโฟกราฟิกส์ ๑ ชุด
๗.	ไอเดีย...ลดโลกร้อน	กระทรวงมหาดไทย	อินโฟกราฟิกส์ ๑ ชุด
๘.	ใส่รองเท้าแตะขับรถ ผิดกฎหมาย!	กระทรวงยุติธรรม	อินโฟกราฟิกส์ ๑ ชุด
๙.	รับมือโจรออนไลน์ให้ดี ในยุคที่เทคโนโลยีก้าวหน้า	กระทรวงดิจิทัลเพื่อ เศรษฐกิจและสังคม	อินโฟกราฟิกส์ ๑ ชุด

๑. ข้อมูลดังกล่าวเป็นข้อมูลเพื่อการสร้างการรับรู้ที่มาจากทุกกระทรวงตามบันทึกข้อตกลงความร่วมมือการบูรณาการเสริมสร้างการรับรู้สู่ชุมชน จังหวัดสามารถหาข้อมูลเพิ่มเติมหรือขยายความข้อมูลที่ใช่เฉพาะพื้นที่ได้ตามความถูกต้องและเหมาะสม
๒. ให้จังหวัดนำข้อมูลเพื่อสร้างการรับรู้ตามแนวทางที่กำหนด ตามหนังสือกระทรวงมหาดไทย ด่วนที่สุด ที่ มท ๐๒๐๖.๒/ว ๑๔๔๙ ลงวันที่ ๕ มีนาคม ๒๕๖๒ เรื่อง แนวทางการสร้างการรับรู้สู่ชุมชน
๓. จังหวัดสามารถดาวน์โหลดข้อมูลข่าวสารเพื่อสร้างการรับรู้สู่ชุมชนได้ที่ ช่องทางไลน์ (Line) กลุ่ม “ข้อมูลข่าวสารเพื่อสร้างการรับรู้” และเว็บไซต์กองสารนิเทศ สป. หัวข้อ “การสร้างการรับรู้สู่ชุมชน”
๔. ขอความอนุเคราะห์ที่ตอบแบบสอบถาม “การรับรู้ข้อมูลข่าวสารการประชาสัมพันธ์ของกระทรวงมหาดไทย” ทาง <https://forms.gle/HpCH1FdckGPmxfi36> หรือ Scan QR Code ด้านล่าง



QR Code

ข้อมูลข่าวสารเพื่อสร้างการรับรู้สู่ชุมชน
ครั้งที่ ๓๓ / ๒๕๖๗ วันที่ ๒๗ สิงหาคม ๒๕๖๗

กระทรวง : สำนักนายกรัฐมนตรี

กรม / หน่วยงาน : กรมประชาสัมพันธ์

หน่วยงานเจ้าของเรื่อง : กรมประชาสัมพันธ์

ช่องทางการติดต่อ : กรมประชาสัมพันธ์ โทร ๐ ๒๖๑๘ ๒๓๒๓

- ๑) หัวข้อเรื่อง : สารคดี ๖ รอบพระชนมพรรษา อาณาจักรสุพรรณบุรี ตอน โครงการอ่างเก็บน้ำนฤปดินทรจินดา
- ๒) ข้อความสำหรับใช้ประชาสัมพันธ์

เรื่อง : สารคดี ๖ รอบพระชนมพรรษา อาณาจักรสุพรรณบุรี
ตอน โครงการอ่างเก็บน้ำนฤปดินทรจินดา

สารคดี ๖ รอบพระชนมพรรษา อาณาจักรสุพรรณบุรี ตอน โครงการอ่างเก็บน้ำนฤปดินทรจินดา

ลิงก์คลิปวิดีโอ

๑. เว็บไซต์ https://www.youtube.com/watch?v=X8DoFf8x_50

๒. ยูทูบ <https://www.youtube.com/watch?v=oTbs6HKtXXM>

สอบถามรายละเอียดเพิ่มเติมได้ที่ กรมประชาสัมพันธ์ โทร ๐ ๒๖๑๘ ๒๓๒๓

ลิงก์คลิปวิดีโอ

1. เว็บไซต์ https://www.youtube.com/watch?v=X8DoFf8x_50
2. ยูทูป <https://www.youtube.com/watch?v=oTbs6HKtXXM>



ข้อมูลข่าวสารเพื่อสร้างการรับรู้สู่ชุมชน
ครั้งที่ ๓๓ / ๒๕๖๗ วันที่ ๒๗ สิงหาคม ๒๕๖๗

กระทรวง : กระทรวงการพัฒนาสังคมและความมั่นคงของมนุษย์

กรม / หน่วยงาน : กรมกิจการสตรีและสถาบันครอบครัว

หน่วยงานเจ้าของเรื่อง : กรมกิจการสตรีและสถาบันครอบครัว

ช่องทางการติดต่อ : กรมกิจการสตรีและสถาบันครอบครัว โทร. ๐ ๒๖๕๙ ๖๗๖๒, ๐ ๒๖๕๙ ๖๗๖๓

๑) หัวข้อเรื่อง : ๓ ปัญหาที่พบบ่อยในครอบครัว

๒) ข้อความสำหรับใช้ประชาสัมพันธ์

เรื่อง : ๓ ปัญหาที่พบบ่อยในครอบครัว

คนในครอบครัวคือคนที่ใกล้ชิดที่สุด จึงไม่ใช่เรื่องแปลก ถ้าจะเกิดปัญหาครอบครัว ชัดแย้งกัน มีความอึดอัดคับข้องใจกันบ้าง

มาดูกันว่า ๓ ปัญหาหลัก ๆ ที่มักจะเกิดขึ้นในครอบครัวคือปัญหาอะไรบ้าง

๑. ความขัดแย้ง ความขัดแย้งสร้างความทุกข์ใจในทุกเรื่องมักเกิดจากการเข้าใจผิด และความแตกต่างกัน ทั้งในเรื่องความคิดเห็น ทศนคติ อุปนิสัย เป้าหมาย และความเชื่อ สิ่งที่จะช่วยในการจัดการความขัดแย้งได้ดี คือ การสื่อสารที่ดี ระวังความโกรธ ไม่ขึ้นเสียง และไม่ใช้ถ้อยคำรุนแรง หากแต่ทุกคนเรียนรู้ที่จะรับฟัง และยอมรับความแตกต่างของแต่ละคน

๒. ความเห็นห่าง เกิดจากการต้องห่างกันจริง ๆ เช่น พ่อแม่ต้องห่างกันเพราะหน้าที่การงาน หรืออาจเป็นความรู้สึกเห็นห่างทางด้านอารมณ์ เช่น ครอบครัวที่มีพ่อแม่ลูกอยู่พร้อมหน้ากัน แต่ไม่รู้สึกถึงความอบอุ่นเลย การมีเวลาให้กันและกันเป็นตัวช่วยที่จะขจัดความเห็นห่างทางอารมณ์ได้อย่างดี อาจเป็นเพียงกิจกรรมเล็ก ๆ เช่น นั่งทานอาหารร่วมกัน ไปเที่ยวด้วยกัน พูดคุยสารทุกข์สุขดิบของกันและกัน สิ่งสำคัญคือใช้เวลาด้วยกันอย่างมีคุณภาพ

๓. เรื่องเงิน เรื่องเงินเป็นสาเหตุอันดับต้น ๆ ของปัญหาที่เกิดขึ้นในครอบครัว หัวหน้าครอบครัวต้องคอยแบกภาระของครอบครัวทั้งหมด ไม่ว่าจะเป็นค่าน้ำ ค่าไฟ ค่าผ่อนบ้าน ผ่อนรถ รวมไปถึงค่าเทอมลูก ปัญหาการเงินได้ตัดโอกาสในชีวิตไปหลายอย่าง และเป็นต้นเหตุของความทุกข์ใจในหลาย ๆ เรื่อง เราต้องเข้าใจและยอมรับในข้อจำกัดด้านการเงินที่เรามี หากหนี้สินเยอะ เราต้องลดค่าใช้จ่ายที่ฟุ่มเฟือย ไม่ทำอะไรเกินตัว จากนั้นจึงหาวิธีลดภาระ และแก้ไขปัญหาในเรื่องการเงิน

ครอบครัวที่ดี อบอุ่น เต็มไปด้วยความรักและความห่วงใยจะช่วยให้เรามีรากฐานในชีวิตที่ดี มีสุขภาพจิตแข็งแรง และมีภูมิคุ้มกันต่ออุปสรรคในชีวิตที่แข็งแกร่ง แม้จะเหนื่อยล้าจากโลกภายนอกเพียงใด ถ้ากลับบ้านไปแล้วได้เจอกับความอบอุ่นใจที่บ้าน เหนื่อยให้ตายก็หายแน่นอน

เป็นกำลังใจให้ทุกครอบครัวผ่านพ้นปัญหาต่าง ๆ ไปได้ด้วยดี ที่สำคัญอย่าใช้ความรุนแรงต่อกัน

สอบถามรายละเอียดเพิ่มเติมได้ที่

กรมกิจการสตรีและสถาบันครอบครัว โทร. ๐ ๒๖๕๙ ๖๗๖๒, ๐ ๒๖๕๙ ๖๗๖๓

ที่มา: <https://ooca.co/blog/family-problem/>

3 ปัญหาที่พบบ่อยในครอบครัว



1 ความขัดแย้ง

ความขัดแย้งสร้างความทุกข์ใจในทุกเรื่อง มักเกิดจากการเข้าใจผิด และความแตกต่างกัน ทั้งในเรื่องความคิดเห็น ทักษะคติ อุปนิสัย เป้าหมายและความเชื่อ

สิ่งที่ช่วยในการจัดการความขัดแย้งได้ดี คือ การสื่อสารที่ดี ระวังความโกรธ ไม่ขึ้นเสียงและไม่ใช้ถ้อยคำรุนแรง หากแต่ทุกคนเรียนรู้ที่จะรับฟังและยอมรับความแตกต่างของแต่ละคน

2 ความเห็นห่าง

เกิดจากการต้องห่างกันจริงๆ เช่น พ่อแม่ต้องห่างกันเพราะหน้าที่การงาน หรืออาจเป็นความรู้สึกเห็นห่างทางด้านอารมณ์ เช่น ครอบครัวที่มีพ่อแม่ลูกอยู่พร้อมหน้ากัน แต่ไม่ได้รู้สึกถึงความอบอุ่นเลย

การมีเวลาให้กันและกันเป็นตัวช่วยที่จะขจัดความเห็นห่างทางอารมณ์ได้อย่างดี อาจเป็นเพียงกิจกรรมเล็กๆ เช่น นั่งทานอาหารร่วมกัน ไปเที่ยวด้วยกัน พูดคุยสารทุกข์สุขดิบของกันและกัน สิ่งสำคัญคือใช้เวลาด้วยกันอย่างมีคุณภาพ

3 เรื่องเงิน

เรื่องเงินเป็นสาเหตุอันดับต้นๆของปัญหาที่เกิดขึ้นในครอบครัว หัวหน้าครอบครัวต้องคอยแบกภาระขอบครอบครัวทั้งหมด ไม่ว่าจะเป็นค่าน้ำ ค่าไฟ ค่าผ่อนบ้าน ผ่อนรถ รวมไปถึงค่าเทอมลูก ปัญหาการเงินได้ตัดโอกาสในชีวิตไปหลายอย่างและเป็นต้นเหตุของความทุกข์ใจในหลายๆเรื่อง

เราต้องเข้าใจและยอมรับในข้อจำกัดด้านการเงินที่เรามี หากหนี้สินเยอะ เราต้องลดค่าใช้จ่ายที่ฟุ่มเฟือย ไม่ทำอะไรเกินตัว จากนั้นจึงหาวิธีการและแก้ไขปัญหาในเรื่องการเงิน

ครอบครัวที่ดี อบอุ่น เต็มไปด้วยความรักและความห่วงใยจะช่วยให้เรามีรากฐานในชีวิตที่ดี มีสุขภาพจิตแข็งแรงและมีภูมิคุ้มกันต่ออุปสรรคในชีวิตที่แข็งแกร่ง แม้จะเหนื่อยล้าจากโลกภายนอกเพียงใด ถ้ากลับบ้านไปแล้วได้เจอกับความอบอุ่นใจที่บ้าน เหนื่อยให้ตายก็หายแน่นอน



ข้อมูลข่าวสารเพื่อสร้างการรับรู้สู่ชุมชน
ครั้งที่ ๓๓ / ๒๕๖๗ วันที่ ๒๗ สิงหาคม ๒๕๖๗

กระทรวง : กระทรวงสาธารณสุข

กรม / หน่วยงาน : กรมควบคุมโรค

หน่วยงานเจ้าของเรื่อง : กองโรคติดต่อทั่วไป

ช่องทางการติดต่อ : กรมควบคุมโรค โทรศัพท์ : สายด่วน กรมควบคุมโรค ๑๔๒๒

๑) หัวข้อเรื่อง : โรคฝีดาษวานร

๒) ข้อความสำหรับใช้ประชาสัมพันธ์

เรื่อง : โรคฝีดาษวานร

ทำความรู้จักผื่น ตุ่ม โรคฝีดาษวานร

ชั้นที่ ๑ ผื่นแดงราบ

ชั้นที่ ๒ ผื่นแดงนูน

ชั้นที่ ๓ ตุ่มน้ำ

ชั้นที่ ๔ ตุ่มหนอง

ชั้นที่ ๕ ตกสะเก็ดและลอกออกเอง

รู้ไว้ไม่แตกพ่าย! วิธีป้องกันตัวเองจากโรคฝีดาษวานร

๑. หลีกเลี่ยงการสัมผัสกับผู้ที่มีผื่นสงสัยโรคฝีดาษวานร

๒. เลี่ยงการมีเพศสัมพันธ์กับคนที่ไม่รู้จัก

๓. ไม่สัมผัสตุ่ม หนอง หรือบาดแผลของสัตว์ที่ติดเชื้อหรือซากสัตว์ป่า และบริโภคเนื้อสัตว์ที่ปรุงสุก

๔. สวมหน้ากากอนามัย

๕. หมั่นล้างมือบ่อยๆ

๖. ไม่ใช้ของส่วนตัวร่วมกับผู้อื่น

๗. หากสงสัยว่าติดเชื้อให้แยกตัวออกมาและรีบพบแพทย์เพื่อตรวจวินิจฉัยและรักษา

๘. กลุ่มเสี่ยง! อาการรุนแรง หากติดเชื้อโรคฝีดาษวานร

๑. ผู้ติดเชื้อเอชไอวีที่มีเซลล์เม็ดเลือดขาวชนิดซีดี ๔ น้อยกว่า ๒๐๐ เซลล์/ลบ.มม.

๒. ผู้ป่วยมะเร็งเม็ดเลือด

๓. ผู้ป่วยโรคเอดส์ระยะรุนแรงต่าง ๆ

๔. ผู้ที่ได้รับการปลูกถ่ายอวัยวะ

๕. ผู้ได้รับการรักษาด้วยสาร/ยา/รังสี ที่ใช้ในการรักษาโรคเอดส์

๖. ผู้รับการปลูกถ่าย ไชกระดุก อวัยวะต่าง ๆ

๗. ผู้ป่วยกลุ่มโรคแพ้ภูมิตนเองที่ใช้ในการรักษาโรคเอดส์

๘. เด็กที่มีอายุน้อยกว่า ๘ ปี

สถานการณ์แบบนี้ติดไหม ?

สถานการณ์ที่เสี่ยงติดโรคฝีดาษวานร

๑. สัมผัส/ใกล้ชิดกับผู้ป่วยโรคฝีดาษวานร

๒. สัมผัส/ใช้ของร่วมกับผู้ป่วยโรคฝีดาษวานร เช่น ผ้าเช็ดตัว เสื้อผ้า เครื่องนอน จาน ชาม

ช้อน แก้วน้ำ เป็นต้น

๓. กลุ่มผู้ป่วยหญิงตั้งครรภ์ สามารถส่งผ่านเชื้อสู่ทารกได้

๔. นั่งใกล้ชิดกับผู้ป่วยโรคฝีดาษวานรเป็นเวลานาน โดยไม่สวมหน้ากากอนามัย เช่น การเดินทางไกลมากกว่า ๖ ชั่วโมง การอยู่ในสถานที่แออัด เป็นต้น

สถานการณ์ที่ไม่เสี่ยงติดโรคฝีดาษวานร

๑. เดินสวนกับผู้ป่วยโรคฝีดาษวานร

๒. แยกของใช้กับผู้ป่วยโรคฝีดาษวานร เช่น จาน ชาม ช้อน แก้วน้ำ เป็นต้น

๓. นั่งข้างกันกับผู้ป่วยโรคฝีดาษวานร โดยไม่มีการสัมผัสและสวมหน้ากากอนามัย

สอบถามรายละเอียดเพิ่มเติมได้ที่

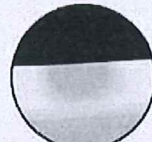
สายด่วน กรมควบคุมโรค ๑๔๒๒



ทำความรู้จัก ผื่น ตุ่ม โรคฝีดาษวานร



ขั้นที่ 1



ผื่นแดงราบ

ขั้นที่ 2



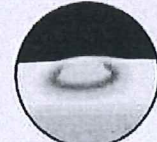
ผื่นแดงนูน

ขั้นที่ 3

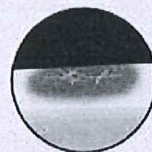


ตุ่มน้ำ

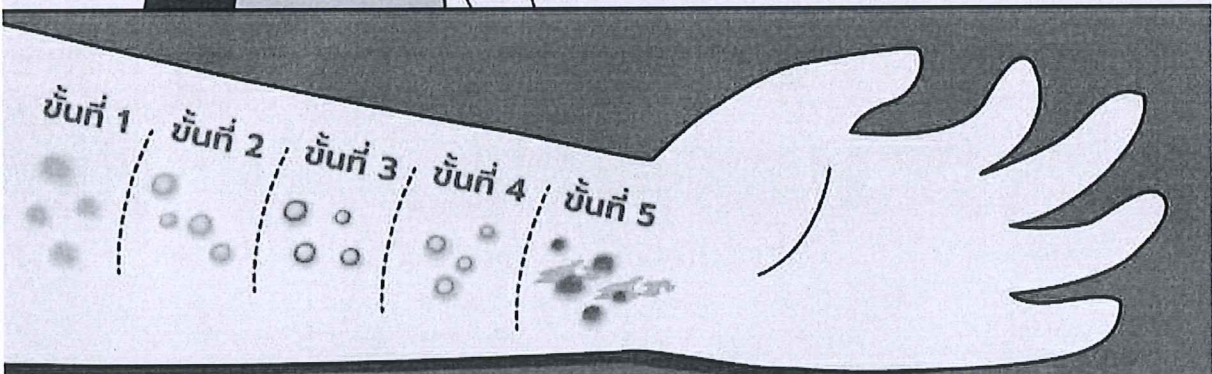
ขั้นที่ 4



ตุ่มหนอง



ขั้นที่ 5
ตกสะเก็ด
และลอกออกเอง



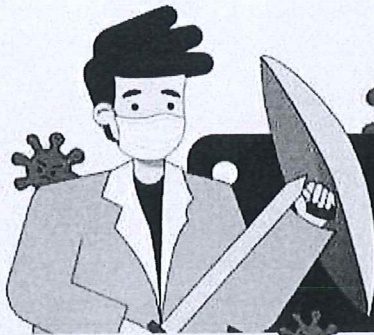
กองโรคเอดส์และโรคติดต่อทางเพศสัมพันธ์



02-590-3289

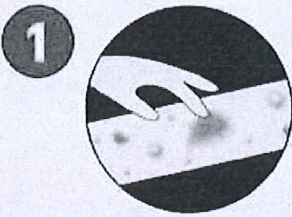


สายด่วนกรมควบคุมโรค 1422

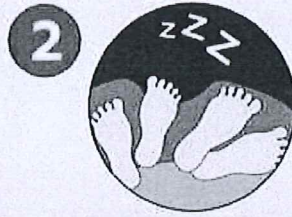


รู้ไว้ไม่แตกพ่าย !

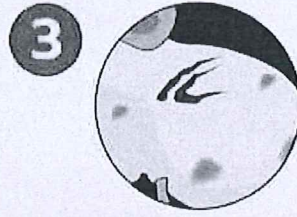
วิธีป้องกันตัวเองจากโรคฝีดาษวานร



1 หลีกเลียงการสัมผัส
กับผู้มีผื่นสงสัย
โรคฝีดาษวานร



2 เลี่ยงการมีเพศสัมพันธ์
กับคนที่ไม่รู้จักรัก



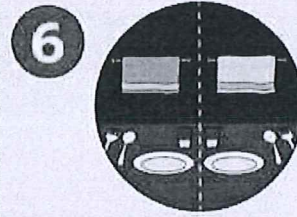
3 ไม่สัมผัสตุ่มหนอง หรือ
บาดแผลของสัตว์ที่ติดเชื้อ
หรือซากสัตว์ป่า และบริโภค
เนื้อสัตว์ที่ปรุงสุก



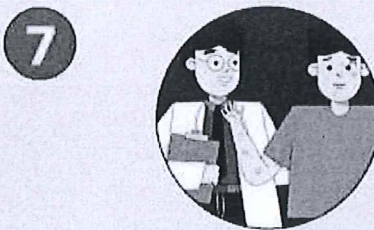
4 สวมหน้ากาก
อนามัย



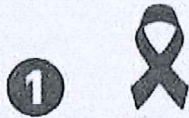
5 หมั่นล้างมือบ่อยๆ



6 ไม่ใช้ของส่วนตัว
ร่วมกับผู้อื่น



7 หากสงสัยว่าติดเชื้อให้แยกตัวออกมา
และรีบพบแพทย์เพื่อตรวจวินิจฉัย
และรักษา

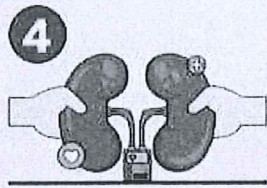


1 ผู้ติดเชื้อเอชไอวี

ที่มีเซลล์เม็ดเลือดขาวชนิดซีดี 4
น้อยกว่า 200 เซลล์/ลบ.มม.

2 ผู้ป่วยมะเร็ง
เม็ดเลือด

3 ผู้ป่วย
โรคมะเร็ง
อวัยวะต่างๆ



4 ผู้ที่ได้รับ
การปลูกถ่าย
อวัยวะ

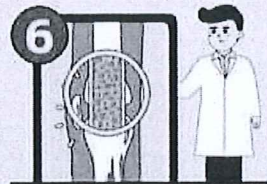
8

กลุ่มเสี่ยง!
อาการรุนแรง

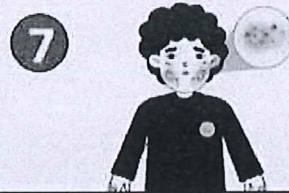
หากติดเชื้อโรคฝีดาษวานร



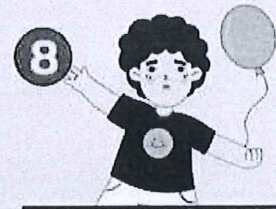
5 ผู้ได้รับการรักษา
ด้วยสาร/ยา/รังสี
ที่ใช้ในการรักษา
โรคมะเร็ง



6 ผู้รับการปลูกถ่าย
ไขกระดูก
อวัยวะต่างๆ



7 ผู้ป่วยกลุ่มโรค
แพ้อุภูมิตนเอง
ที่ใช้ในการรักษาโรคมะเร็ง



8 เด็ก
ที่มีอายุ
น้อยกว่า 8 ปี



แบบนี้ติดไหม ?

ติดจ้า

ไม่ติดจ้า



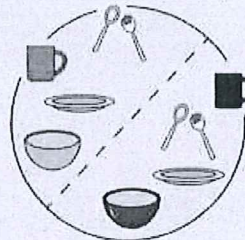
สัมผัส/ใกล้ชิด
กับผู้ป่วยโรคฝีดาษวานร



เดินสวนกับผู้ป่วย
โรคฝีดาษวานร



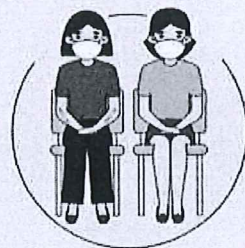
สัมผัส/ใช้ของ
ร่วมกับผู้ป่วยโรคฝีดาษวานร
เช่น ผ้าเช็ดตัว เสื้อผ้า
เครื่องนอน จาน ชาม ช้อน
แก้วน้ำ เป็นต้น



แยกของใช้
กับผู้ป่วยโรคฝีดาษวานร
เช่น จาน ชาม ช้อน
แก้วน้ำ เป็นต้น



กลุ่มผู้ป่วยหญิงตั้งครรภ์
สามารถส่งผ่านเชื้อสู่ทารกได้



นั่งข้างกันกับผู้ป่วย
โรคฝีดาษวานร
โดยไม่มีการสัมผัส
และสวมหน้ากากอนามัย



นั่งใกล้ชิดกับผู้ป่วย
โรคฝีดาษวานรเป็นเวลานาน
โดยไม่สวมหน้ากากอนามัย
เช่น การเดินทางไกลมากกว่า
6 ชั่วโมง การอยู่ในสถานที่แออัด
 เป็นต้น



ข้อมูลข่าวสารเพื่อสร้างการรับรู้สู่ชุมชน
ครั้งที่ ๓๓ / ๒๕๖๗ วันที่ ๒๗ สิงหาคม ๒๕๖๗

กระทรวง : กระทรวงสาธารณสุข

กรม / หน่วยงาน : กรมอนามัย

หน่วยงานเจ้าของเรื่อง : กรมอนามัย

ช่องทางการติดต่อ : กรมอนามัย โทรศัพท์ : สายด่วน กรมอนามัย ๑๔๗๘

๑) หัวข้อเรื่อง : เตรียมพร้อมรับมือ น้ำป่าไหลหลาก น้ำท่วมฉับพลัน อย่างปลอดภัย

๒) ข้อความสำหรับใช้ประชาสัมพันธ์

เรื่อง : เตรียมพร้อมรับมือ น้ำป่าไหลหลาก น้ำท่วมฉับพลัน อย่างปลอดภัย

รู้ทัน ติดตามสถานการณ์อย่างใกล้ชิด รู้หมายเลขโทรศัพท์ฉุกเฉิน เรียนรู้เส้นทางอพยพในพื้นที่
เตรียมพร้อมรับมือ

๑. เตรียมยกของขึ้นชั้นบน หรือที่สูงให้พ้นจากระดับน้ำท่วม
๒. พื้นที่เสี่ยงเตรียมกระสอบทรายปิดช่องทางน้ำไหลเข้าบ้าน
๓. ควรปิดเครื่องใช้ไฟฟ้า เต้าแก๊ส ยกเบรกเกอร์ ก่อนออกจากบ้าน
๔. ทำป้ายระบุบริเวณฟิวส์ หรือ เบรกเกอร์ควบคุมการใช้ไฟในบ้าน
๕. เตรียมอุปกรณ์สิ่งของจำเป็น เช่น โทรศัพท์มือถือ อาหารแห้ง น้ำดื่ม ยารักษาโรค เป็นต้น
๖. ห้ามขับรถเข้าไปในพื้นที่น้ำท่วม หรือบริเวณที่มีน้ำหลาก
๗. งดเล่นน้ำ หรืออยู่ใกล้ทางน้ำหลาก

สอบถามรายละเอียดเพิ่มเติมได้ที่

สายด่วน กรมอนามัย ๑๔๗๘



เตรียมพร้อมรับมือ

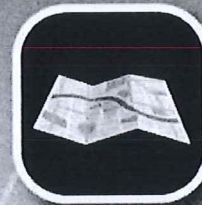
น้ำป่าไหลหลาก น้ำท่วมฉับพลัน อย่างปลอดภัย



ติดตามสถานการณ์อย่างใกล้ชิด



รู้หมายเลขโทรศัพท์ฉุกเฉิน



เรียนรู้เส้นทางอพยพในพื้นที่

เตรียมพร้อมรับมือ

1. เตรียมยกของขึ้นชั้นบน หรือที่สูง หนีพ้นจากระดับน้ำท่วม
2. พื้นที่เสี่ยงเตรียมกระสอบทราย ปิดช่องทางน้ำไหลเข้าบ้าน
3. ควรปิดเครื่องใช้ไฟฟ้า เต้าแก๊ส ยกเบรกเกอร์ ออกก่อนจากบ้าน
4. ทำป้ายระบุบริเวณไฟวส์ หรือ เบรกเกอร์ ความคุ้มครองใช้ไฟในบ้าน
5. เตรียมอุปกรณ์สิ่งของจำเป็น เช่น โทรศัพท์มือถือ อาหารแห้ง น้ำดื่ม ยารักษาโรค
6. ห้ามขับรถเข้าไปในพื้นที่น้ำท่วม หรือบริเวณที่มีน้ำหลาก
7. งดเล่นน้ำ หรืออยู่ใกล้ทางน้ำหลาก



ข้อมูลความรู้โดย : กองอนามัยฉุกเฉิน
ออกแบบผลิตสื่อโดย : กองส่งเสริมความรู้และสื่อสารสุขภาพ
จัดทำเมื่อ : ตุลาคม 2566

สายด่วนกรมอนามัย

1 4 7 8

กรมอนามัยส่งเสริมให้คนไทยสุขภาพดี

ติดตามสาระความรู้สุขภาพ ได้ที่
AnamaiMedia
ช่องทางโซเชียลมีเดียของกรมอนามัย



ข้อมูลข่าวสารเพื่อสร้างการรับรู้สู่ชุมชน
ครั้งที่ ๓๓ / ๒๕๖๗ วันที่ ๒๗ สิงหาคม ๒๕๖๗

กระทรวง : กระทรวงคมนาคม

กรม / หน่วยงาน : กรมการขนส่งทางบก

หน่วยงานเจ้าของเรื่อง : สำนักสวัสดิภาพการขนส่งทางบก (สนภ.) กรมการขนส่งทางบก

ช่องทางการติดต่อ : สำนักสวัสดิภาพการขนส่งทางบก (สนภ.) กรมการขนส่งทางบก โทร. Call Center ๑๕๘๔

๑) หัวข้อเรื่อง : ไขข้อสงสัย ค่าเตือนในปั้มน้ำมัน

๒) ข้อความสำหรับใช้ประชาสัมพันธ์

เรื่อง : ไขข้อสงสัย ค่าเตือนในปั้มน้ำมัน

ทุกครั้งขณะที่เติมน้ำมันสังเกตไหม้ครั้งว่าทุกปั้มน้ำมันจะมีพนักงานนำป้ายเตือนมาวางที่หน้ารถยนต์ เช่น ให้ดับเครื่องยนต์ ห้ามใช้โทรศัพท์มือถือ และห้ามสูบบุหรี่หรือขณะเข้ารับบริการ นั้นเป็นเพราะอะไร? วันนี้เรามาไขข้อสงสัยกันครับ

ทำไมต้อง ดับเครื่องยนต์ ขณะเติมน้ำมัน

• ในระหว่างเติมน้ำมันอาจมีหยดน้ำมันหรือไอระเหยที่มีคุณสมบัติติดไฟง่ายกระจายอยู่รอบตัวรถ เสี่ยงเกิดประกายไฟลุกไหม้ขณะเติมน้ำมัน

• ป้องกันการเกิดประกายไฟ สาเหตุจากการทำงานผิดปกติของระบบภายในรถยนต์ เช่น สายไฟชำรุด ความร้อนจากห้องเครื่อง ชิ้นส่วนสึกหรอ

• ลดโอกาสเหยียบคันเร่ง ขณะที่หัวจ่ายน้ำมันติดอยู่กับรถและเกิดการเสียดสีจนมีประกายไฟอันตราย! หากน้ำมันรั่วไหลลงพื้น อาจก่อให้เกิดเพลิงไหม้

ทำไม ห้ามใช้โทรศัพท์ ขณะเติมน้ำมัน

• ป้องกันประกายไฟที่เกิดจากโทรศัพท์ตกพื้น หรือแบตเตอรี่ช็อต

• ป้องกันไฟฟ้าสถิตที่อาจเกิดขึ้นขณะจับโทรศัพท์

ทำไม ห้ามสูบบุหรี่ หรือก่อประกายไฟในบริเวณปั้มน้ำมัน

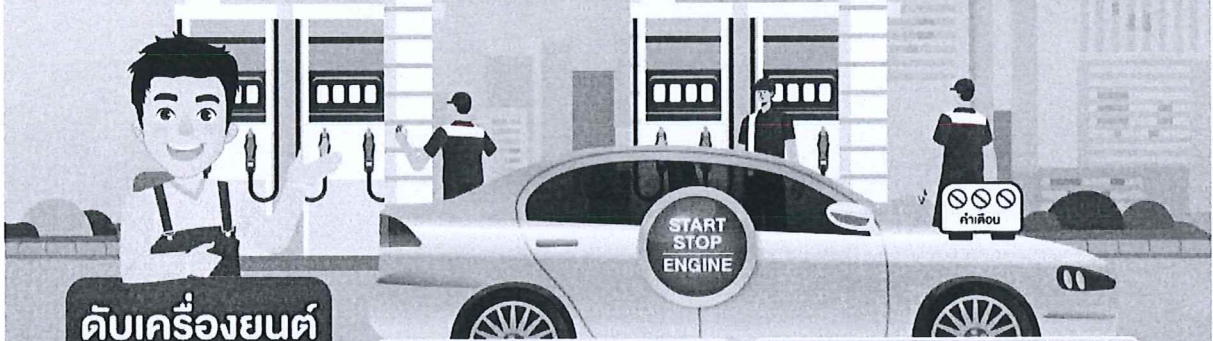
• ไอระเหยน้ำมันเชื้อเพลิงลอยอยู่ในอากาศโดยรอบไม่สามารถมองเห็นได้ แต่สามารถติดไฟได้ด้วยไฟจากการสูบบุหรี่

จะเห็นได้ว่าเราควรปฏิบัติตามกฎทุกครั้งเมื่อเข้ารับบริการในปั้มน้ำมัน เพื่อความปลอดภัยเมื่ออยู่ใกล้วัตถุไวไฟและลดความเสี่ยงการเกิดอุบัติเหตุขึ้นในอนาคต

สอบถามรายละเอียดเพิ่มเติมได้ที่

กรมการขนส่งทางบก โทร. Call Center ๑๕๘๔

ไขข้อสงสัย คำเตือนในปั้มน้ำมัน



ดับเครื่องยนต์

ขณะเติมน้ำมัน



ป้องกันประกายไฟลุกไหม้
ขณะเติมน้ำมัน

จากหยดน้ำมันหรือไอระเหยที่มีคุณสมบัติ
ติดไฟง่ายกระจายอยู่รอบตัวรถ

ป้องกันการเกิดประกายไฟ
ของระบบภายในรถยนต์

จากการทำงานผิดปกติ เช่น สายไฟชำรุด
ความร้อนจากห้องเครื่อง ชิ้นส่วนสึกหรอ

ลดโอกาสเหยียบคันเร่ง ขณะที่หัวจ่ายน้ำมันอยู่กับรถ อาจเกิดประกายไฟ

อันตราย! หากน้ำมันรั่วไหลลงพื้น อาจก่อให้เกิดเพลิงไหม้



**ห้ามใช้
โทรศัพท์**



ป้องกันประกายไฟ
ที่เกิดจากโทรศัพท์ตกพื้น
หรือแบตเตอรี่ช็อต



ป้องกันไฟฟ้าสถิต
ที่อาจเกิดขึ้นขณะจับโทรศัพท์

ห้ามสูบบุหรี่หรือก่อประกายไฟ



• ไอระเหยน้ำมันเชื้อเพลิงลอยอยู่ในอากาศโดยรอบ
ไม่สามารถมองเห็นได้ แต่สามารถติดไฟได้ด้วยไฟ
จากการสูบบุหรี่



ข้อมูลข่าวสารเพื่อสร้างการรับรู้สู่ชุมชน
ครั้งที่ ๓๓ / ๒๕๖๗ วันที่ ๒๗ สิงหาคม ๒๕๖๗

กระทรวง : กระทรวงมหาดไทย

กรม / หน่วยงาน : กรมป้องกันและบรรเทาสาธารณภัย

หน่วยงานเจ้าของเรื่อง : กรมป้องกันและบรรเทาสาธารณภัย

ช่องทางการติดต่อ : กรมป้องกันและบรรเทาสาธารณภัย โทรศัพท์ : สายด่วน ๑๗๘๔

๑) หัวข้อเรื่อง : ปก.แนะวิธีป้องกันอุบัติเหตุจากไฟฟ้า ลดเสี่ยงอันตรายช่วงฤดูฝน

๒) ข้อความสำหรับใช้ประชาสัมพันธ์

เรื่อง : ปก.แนะวิธีป้องกันอุบัติเหตุจากไฟฟ้า ลดเสี่ยงอันตรายช่วงฤดูฝน

อุบัติเหตุจากไฟฟ้าเป็นภัยที่มักเกิดในช่วงฤดูฝน สาเหตุเกิดจากอุปกรณ์ไฟฟ้าชำรุด ความชื้นจากฝนและน้ำเป็นตัวนำกระแสไฟฟ้า จึงเพิ่มความเสี่ยงในการเกิดอุบัติเหตุจากไฟฟ้า

แก้ไขจุดเสี่ยง

๑. ติดตั้งสายดินและเบรกเกอร์ควบคุมไฟ โดยเฉพาะเครื่องใช้ไฟฟ้าที่มีโครงเป็นโลหะและอยู่บริเวณพื้นที่ชื้นแฉะ เพื่อป้องกันกระแสไฟฟ้ารั่ว

๒. จัดทำรางร้อยสายไฟฟ้า โดยเฉพาะบริเวณใต้ฝ้าหลังคา และภายนอกอาคาร เพื่อป้องกันอันตรายจากสายไฟฟ้ารั่ว

๓. เลือกใช้อุปกรณ์ไฟฟ้าแบบกันน้ำและมีฝาครอบปิด เพื่อป้องกันน้ำรั่วซึม ทำให้กระแสไฟฟ้าลัดวงจร

ป้องกันอันตราย

๑. ไม่ใช้เครื่องใช้ไฟฟ้าขณะเกิดฝนฟ้าคะนอง เพราะหากฟ้าผ่าลงมาบริเวณใกล้เคียง จะทำให้เครื่องใช้ไฟฟ้าเสียหาย และผู้ใช้งานได้รับอันตราย

๒. เคลื่อนย้ายเครื่องใช้ไฟฟ้าให้พ้นจากระดับน้ำท่วมถึง เพื่อป้องกันไฟฟ้าดูด และเครื่องใช้ไฟฟ้าได้รับความเสียหาย

๓. โคนต้นไม้และตัดแต่งกิ่งไม้ที่พาดแนวสายไฟฟ้า เพื่อป้องกันพายุลมแรงพัดต้นไม้ล้มหรือเกี่ยวสายไฟขาด

สอบถามรายละเอียดเพิ่มเติมได้ที่

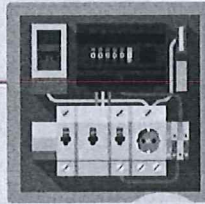
กรมป้องกันและบรรเทาสาธารณภัย โทร. สายด่วน ๑๗๘๔

ปก. แนววิธีป้องกันอุบัติเหตุจากไฟฟ้า

ลดเสี่ยงอันตรายช่วงฤดูฝน

แก้ไขจุดเสี่ยง

- ติดตั้งสายดินและเบรกเกอร์ควบคุมไฟ โดยเฉพาะเครื่องใช้ไฟฟ้าที่โครงเป็นโลหะและอยู่บริเวณพื้นที่ชื้นแฉะ เพื่อป้องกันกระแสไฟรั่ว
- จัดทำรางร้อยสายไฟฟ้า โดยเฉพาะบริเวณใต้ฝ้าห้องและภายนอกอาคาร เพื่อป้องกันอันตรายจากสายไฟชำรุด



- เลือกใช้อุปกรณ์ไฟฟ้าแบบกันน้ำและมีฝาครอบปิด เพื่อป้องกันน้ำรั่วซึม ทำให้กระแสไฟฟ้าลัดวงจร



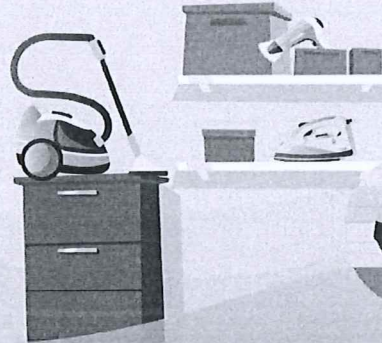
อุบัติเหตุจากไฟฟ้าเป็นภัยอีกประเภทหนึ่งที่มีเกิดในช่วงฤดูฝน โดยมีสาเหตุจากอุปกรณ์ไฟฟ้าชำรุด ความชื้นจากฝน ประกอบกับน้ำเป็นตัวนำกระแสไฟฟ้า จึงเพิ่มความเสี่ยงในการเกิดอุบัติเหตุจากไฟฟ้า

ป้องกันอันตราย



- ไม่ใช้เครื่องใช้ไฟฟ้าขณะเกิดฝนฟ้าคะนอง เพราะหากฟ้าผ่าลงมาบริเวณใกล้เคียง จะทำให้เครื่องใช้ไฟฟ้าเสียหาย และผู้ใช้งานได้รับอันตราย

- เคลื่อนย้ายเครื่องใช้ไฟฟ้าให้พ้นจากระดับน้ำท่วมถึง เพื่อป้องกันไฟฟ้าดูด และเครื่องใช้ไฟฟ้าได้รับความเสียหาย



- ใ้คนต้นไม้และตัดแต่งกิ่งไม้ที่พาดแนวสายไฟฟ้า เพื่อป้องกันสายไฟแรงพัดต้นไม้ล้มหรือเกี่ยวสายไฟขาด

No.054-31082564

สายด่วนนิรภัย 1784



@1784DDPM

กรมป้องกันและบรรเทาสาธารณภัย DDPM
@DDPMNews www.disaster.go.th



กรมป้องกันและบรรเทาสาธารณภัย
กระทรวงมหาดไทย

ข้อมูลข่าวสารเพื่อสร้างการรับรู้สู่ชุมชน
ครั้งที่ ๓๓ / ๒๕๖๗ วันที่ ๒๗ สิงหาคม ๒๕๖๗

กระทรวง : กระทรวงมหาดไทย

กรม / หน่วยงาน : องค์การตลาด

หน่วยงานเจ้าของเรื่อง : องค์การตลาด

ช่องทางการติดต่อ : องค์การตลาด โทรศัพท์ : ๐ ๒๐๒๔ ๙๒๗๐

๑) หัวข้อเรื่อง : ไอเดีย...ลดโลกร้อน

๒) ข้อความสำหรับใช้ประชาสัมพันธ์

เรื่อง : ไอเดีย...ลดโลกร้อน

๑. เลือกใช้สินค้าแบบที่มีรีฟิล หรือเติมกลับไปในบรรจุภัณฑ์เดิมได้ ทำให้เกิดขยะน้อยกว่า
๒. ลดการใช้พลาสติก เช่น การนำขวดน้ำพกพา หรือถุงผ้า เพื่อใช้ซ้ำๆ ได้ หรือการนำถุงพลาสติกที่ได้มาใช้ของหลาย ๆ ครั้ง
๓. ปลุกต้นไม้เพิ่มออกซิเจนให้บรรยากาศ และได้ความร่มรื่นสดชื่นกลับมาด้วย
๔. ปิดน้ำ ปิดไฟ ทุกครั้งที่ไม่ได้ใช้ หากไม่ได้ใช้เครื่องใช้ไฟฟ้านาน ๆ ควรถอดปลั๊กออกเพื่อความปลอดภัย
๕. ซ่อมแซมเครื่องใช้ ของใช้ส่วนตัว ก่อนที่จะตัดสินใจทิ้ง หรือนำไปบริจาคแทน เพื่อหมุนเวียนสินค้าให้เกิดประโยชน์สูงสุด

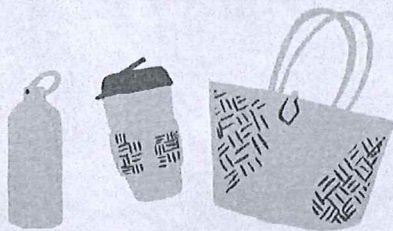
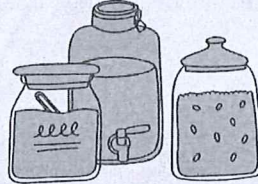
สอบถามรายละเอียดเพิ่มเติมได้ที่
องค์การตลาด โทรศัพท์ : ๐ ๒๐๒๔ ๙๒๗๐



ไอเดีย ลดโลกร้อน

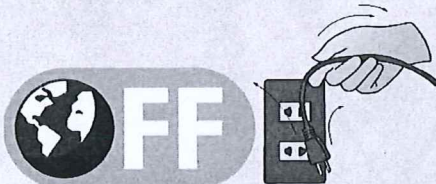


1 เลือกใช้สินค้าแบบที่มีรีฟิล หรือเติมกลับไปในบรรจุภัณฑ์เดิมได้ ทำให้เกิดขยะน้อยกว่า



2 ลดการใช้พลาสติก เช่น การนำขวดน้ำพกพา หรือถุงผ้า เพื่อใช้ซ้ำๆ ได้ หรือการนำถุงพลาสติกที่ได้มาใส่ของหลายๆ ครั้ง

3 ปลูกต้นไม้เพิ่มออกซิเจนให้บรรยากาศ และได้ความร่มรื่นสดชื่นกลับมาด้วย



4 ปิดน้ำ ปิดไฟ ทุกครั้งที่ไม่ได้ใช้ หากไม่ได้ใช้เครื่องใช้ไฟฟ้านานๆ ควรถอดปลั๊กออกเพื่อความปลอดภัย

5 ซ่อมแซมเครื่องใช้ บอกรื้อใช้ส่วนตัว ก่อนที่จะตัดสินใจทิ้ง หรือนำไปบริจาคแทน เพื่อหมุนเวียนสินค้าให้เกิดประโยชน์สูงสุด



ข้อมูลข่าวสารเพื่อสร้างการรับรู้สู่ชุมชน
ครั้งที่ ๓๓ / ๒๕๖๗ วันที่ ๒๗ สิงหาคม ๒๕๖๗

กระทรวง : กระทรวงยุติธรรม

กรม / หน่วยงาน : สำนักงานปลัดกระทรวงยุติธรรม

หน่วยงานเจ้าของเรื่อง : กองกลาง สำนักงานปลัดกระทรวงยุติธรรม

ช่องทางการติดต่อ : กลุ่มงานประชาสัมพันธ์ กองกลาง สำนักงานปลัดกระทรวงยุติธรรม โทร ๐๘ ๓๐๔๕ ๕๓๑๓

๑) หัวข้อเรื่อง : ใส่รองเท้าแตะขับรถ ผิดกฎหมาย!

๒) ข้อความสำหรับใช้ประชาสัมพันธ์

เรื่อง : ใส่รองเท้าแตะขับรถ ผิดกฎหมาย!

ตามพระราชบัญญัติการขนส่งทางบก พ.ศ. ๒๕๒๒ และที่แก้ไขเพิ่มเติม มาตรา ๑๐๒ (๑) กำหนดให้ในขณะปฏิบัติหน้าที่ ผู้ได้รับใบอนุญาตปฏิบัติหน้าที่เป็นผู้ประจำรถต้องแต่งกายสะอาดเรียบร้อย ตามแบบที่กำหนดในกฎกระทรวง โดยกฎกระทรวงกำหนดเครื่องแต่งกายของผู้ได้รับใบอนุญาตปฏิบัติหน้าที่ เป็นผู้ประจำรถ พ.ศ. ๒๕๕๕ ข้อ ๒ (๓) และกฎกระทรวงกำหนดเครื่องแต่งกาย เครื่องหมาย ประวัติคนขับรถ บัตรประจำตัวคนขับรถ และการแสดงบัตรประจำตัวคนขับรถยนต์สาธารณะ รถยนต์บริการธุรกิจ รถยนต์ บริการทัศนาจร และรถจักรยานยนต์สาธารณะ พ.ศ. ๒๕๕๕ ข้อ ๒ (๓) และข้อ ๓ (๔) กำหนดให้ต้องสวม รองเท้าหุ้มส้นหรือหุ้มข้อ หากฝ่าฝืนหรือไม่ปฏิบัติตาม มีความผิดทางพินัยต้องชำระค่าปรับเป็นพินัยไม่เกิน ๕,๐๐๐ บาท ตามพระราชบัญญัติการขนส่งทางบก พ.ศ. ๒๕๒๒ และที่แก้ไขเพิ่มเติม มาตรา ๑๒๗ โดยมาตรา ๓๙ แห่งพระราชบัญญัติว่าด้วยการปรับเป็นพินัย พ.ศ. ๒๕๖๕ บัญญัติให้เปลี่ยนความผิดอาญาที่มีโทษปรับสถานเดียว เป็นความผิดทางพินัย และให้ถือว่าอัตราโทษปรับอาญาเป็นอัตราค่าปรับเป็นพินัย

ใส่รองเท้าแตะขับรถมีความผิดทางกฎหมายจริง แต่จะบังคับใช้กับการขับรถบางประเภท ดังนี้

๑) ผู้ประจำรถในประเภทการขนส่งประจำทาง การขนส่งไม่ประจำทาง หรือการขนส่งโดยรถขนาดเล็ก

๒) ผู้ขับรถรับจ้าง รถยนต์สาธารณะ รถยนต์บริการธุรกิจ และรถยนต์บริการทัศนาจร

เพราะเป็นกลุ่มที่ต้องระมัดระวังความปลอดภัยเป็นสำคัญ

สำหรับรถยนต์นั่งส่วนบุคคล และรถจักรยานยนต์ส่วนบุคคล กฎหมายไม่ได้กำหนดเรื่อง การแต่งกายที่เข้มงวดเหมือนกับรถขนส่ง รถยนต์บริการธุรกิจ รถยนต์บริการทัศนาจร และรถจักรยานยนต์รับจ้าง เพียงแต่ผู้ขับขี่ต้องแต่งกายให้สุภาพและเหมาะสมกับกาลเทศะ และไม่ก่อให้เกิดอันตรายในการขับรถก็พอ

- ทั้งนี้ ประชาชนทั่วไปสามารถขอรับคำปรึกษาด้านกฎหมาย บริการด้านงานยุติธรรมต่าง ๆ ได้ที่
๑. สายด่วนยุติธรรม ๑๑๑๑ กด ๗๗ ฟรีตลอด ๒๔ ชั่วโมง
 ๒. จดหมาย : ตู้ไปรษณีย์ ๓ หลีกสี่ กทม. ๑๐๒๑๐
 ๓. เว็บไซต์ : <https://www.moj.go.th/> และระบบให้บริการประชาชน <http://mind.moj.go.th>
 ๔. อีเมลล์ : complainingcenter@moj.go.th
 ๕. แอปพลิเคชันไลน์ Lind ID : s.center10
 ๖. เพชบุ๊ก : ศูนย์บริการร่วมกระทรวงยุติธรรม และกระทรวงยุติธรรม Ministry Of Justice, Thailand
 ๗. แอปพลิเคชัน Justice Care : บริการรับเรื่องยุติธรรมสร้างสุข
 ๘. สำนักงานยุติธรรมจังหวัดทั่วประเทศ
 ๙. กองทุนยุติธรรม โทร. ๐๖๓-๒๖๙๗๐๕๖ หรือ Facebook: กองทุนยุติธรรม กระทรวงยุติธรรม

สอบถามรายละเอียดเพิ่มเติมได้ที่

สำนักงานปลัดกระทรวงยุติธรรม โทร ๐๘ ๓๐๔๕ ๕๓๑๓




ตามพระราชบัญญัติการขนส่งทางบก พ.ศ. 2522 และที่แก้ไขเพิ่มเติม มาตรา 102 (1) กำหนดให้ในขณะที่ปฏิบัติหน้าที่ ผู้ได้รับใบอนุญาตปฏิบัติหน้าที่เป็นผู้ประจำรถต้องแต่งกายสะอาดเรียบร้อยตามแบบที่กำหนดในกฎกระทรวง โดยกฎกระทรวงกำหนดเครื่องแต่งกายของผู้ได้รับใบอนุญาตปฏิบัติหน้าที่เป็นผู้ประจำรถ พ.ศ. 2555 ข้อ 2 (3) และกฎกระทรวงกำหนดเครื่องแต่งกาย เครื่องหมาย ประวัติคนขับรถ บัตรประจำตัวคนขับรถ และการแสดงบัตรประจำตัว คนขับรถยนต์สาธารณะ รถยนต์บริการธุรกิจ รถยนต์บริการทัศนาจร และรถจักรยานยนต์สาธารณะ พ.ศ. 2555 ข้อ 2 (3) และข้อ 3 (4) กำหนดให้ต้องสวมรองเท้าหุ้มส้นหรือหุ้มข้อ

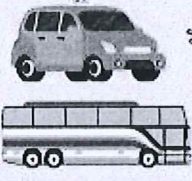
หากฝ่าฝืนหรือไม่ปฏิบัติตาม มีความผิดทางวินัยต้องชำระค่าปรับเป็นพินัยไม่เกิน 5,000 บาท

ตามพระราชบัญญัติการขนส่งทางบก พ.ศ. 2522 และที่แก้ไขเพิ่มเติม มาตรา 127 โดยมาตรา 39 แห่งพระราชบัญญัติว่าด้วยการปรับเป็นพินัย พ.ศ. 2565 บัญญัติให้เปลี่ยนความผิดอาญาที่มีโทษปรับสถานเดียวเป็นความผิดทางวินัย และให้ถือว่าอัตราโทษปรับอาญาเป็นอัตราค่าปรับเป็นพินัย

ใส่รองเท้าแตะขับรถมีความผิดทางกฎหมายจริง
แต่จะบังคับใช้กับการขับรถบางประเภท ดังนี้



1. ผู้ประจำรถในประเภท การขนส่งประจำทาง การขนส่งไม่ประจำทาง หรือการขนส่งโดยรถขนาดเล็ก



2. ผู้ขับรถรับจ้าง รถยนต์สาธารณะ รถยนต์บริการธุรกิจ และรถยนต์บริการทัศนาจร เพราะเป็นกลุ่มที่ต้องระมัดระวังความปลอดภัยเป็นสำคัญ

สำหรับรถยนต์นั่งส่วนบุคคล และรถจักรยานยนต์ส่วนบุคคล กฎหมายไม่ได้กำหนดเรื่องการแต่งกายที่เข้มงวด เหมือนกับรถขนส่ง รถยนต์บริการธุรกิจ รถยนต์บริการทัศนาจร และรถจักรยานยนต์รับจ้าง เพียงแต่ผู้ขับขี่ต้องแต่งกายให้สุภาพและเหมาะสมกับกาลเทศะ และไม่ก่อให้เกิดอันตรายในการขับรถก็พอ

ที่มา - พระราชบัญญัติการขนส่งทางบก พ.ศ. 2522 และที่แก้ไขเพิ่มเติม มาตรา 102 (1) มาตรา 127
- พระราชบัญญัติว่าด้วยการปรับเป็นพินัย พ.ศ. 2565 มาตรา 39
- กฎกระทรวงกำหนดเครื่องแต่งกายของผู้ได้รับใบอนุญาตปฏิบัติหน้าที่เป็นผู้ประจำรถ พ.ศ. 2555 ข้อ 2
- กฎกระทรวงกำหนดเครื่องแต่งกาย เครื่องหมาย ประวัติคนขับรถ บัตรประจำตัวคนขับรถและการแสดงบัตรประจำตัวคนขับรถยนต์สาธารณะ รถยนต์บริการธุรกิจ รถยนต์บริการทัศนาจร และรถจักรยานยนต์สาธารณะ พ.ศ. 2555 ข้อ 2 ข้อ 3

ข้อมูลข่าวสารเพื่อสร้างการรับรู้ชุมชน
ครั้งที่ ๓๓ / ๒๕๖๗ วันที่ ๒๗ สิงหาคม ๒๕๖๗

กระทรวง : กระทรวงดิจิทัลเพื่อเศรษฐกิจและสังคม

กรม / หน่วยงาน : ศูนย์ต่อต้านข่าวปลอม ประเทศไทย

หน่วยงานเจ้าของเรื่อง : ศูนย์ต่อต้านข่าวปลอม ประเทศไทย

ช่องทางการติดต่อ : ศูนย์ต่อต้านข่าวปลอม ประเทศไทย โทร. สายด่วน ๑๑๑๑ ต่อ ๘๗

๑) หัวข้อเรื่อง : รับมือโจรออนไลน์ให้ดี ในยุคที่เทคโนโลยีก้าวหน้า

๒) ข้อความสำหรับใช้ประชาสัมพันธ์

เรื่อง : รับมือโจรออนไลน์ให้ดี ในยุคที่เทคโนโลยีก้าวหน้า

ในยุคที่เทคโนโลยีก้าวกระโดด โจรออนไลน์ก็ซุกซมเช่นกัน ดังนั้นสื่อออนไลน์เปรียบดั่งสื่อหลักที่หล่อเลี้ยงโจรออนไลน์ ฉะนั้นเราควรระวังตัวโดยป้องกันตัวเองได้ง่าย ๆ ดังนี้

๑. อย่าโหลดแอปฯ จากแหล่งอื่น ๆ ที่ไม่ใช่ Official Store (App Store/Play Store)

๒. อย่าแอดไลน์คนไม่รู้จัก หรืออ้างเป็นเจ้าหน้าที่หรือหน่วยงานต่าง ๆ ไม่ว่าจะมาจากรัฐฯ

หรือเอกชน

๓. อย่าสแกนใบหน้า หรือให้ข้อมูลส่วนตัวในแอปฯ ที่ไม่รู้จัก

ข้อสำคัญควรรู้

ธนาคารจะไม่แนบลิงก์ทุกประเภทผ่าน SMS และ อีเมล รวมทั้งไม่ส่งลิงก์ขอข้อมูลสำคัญผ่านช่องทางโซเชียลมีเดีย (ยกเว้นกรณีลูกค้าร้องขอด้วยตัวเองเท่านั้น)

สอบถามรายละเอียดเพิ่มเติมได้ที่

ศูนย์ต่อต้านข่าวปลอม ประเทศไทย โทร. สายด่วน ๑๑๑๑ ต่อ ๘๗

รับมือโจรออนไลน์ให้ดี ในยุคที่เทคโนโลยีก้าวหน้า



1. อย่าโหลดแอปฯ จากแหล่งอื่น ๆ ที่ไม่ใช่ Official Store
2. อย่าแอดไลน์คนไม่รู้จัก หรืออ้างเป็นเจ้าของหน้าที่
3. อย่าสแกนใบหน้า หรือให้ข้อมูลส่วนตัวในแอปฯ ที่ไม่รู้จัก

ข้อสำคัญควรรู้



ธนาคารจะไม่แบบลิงก์ทุกประเภทผ่าน SMS และ อีเมล รวมทั้งไม่ส่งลิงก์ขอข้อมูลสำคัญ ผ่านช่องทางโซเชียลมีเดีย (เว้นลูกค้าร้องขอเท่านั้น)

ที่มา : ธนาคารแห่งประเทศไทย

ANTI-FAKE NEWS CENTER ศูนย์ต่อต้านข่าวปลอม ประเทศไทย

Copyright © 2024, Anti-Fake News Center, All rights reserved

