

ข้อควรทราบและปฏิบัติของผู้ประกอบกิจการค้าเกี่ยวกับงาช้าง

ผู้ประกอบกิจการค้าเกี่ยวกับงาช้างต้องปฏิบัติตามกฎหมายที่เกี่ยวข้อง ดังนี้

๑. พระราชบัญญัติทะเบียนพาณิชย์ พ.ศ. ๒๕๔๙

- ต้องยื่นจดทะเบียนพาณิชย์ หรือเปลี่ยนแปลงรายการ หรือยกเลิกกิจการ หรือขอใบแทนฯ ณ สำนักงานทะเบียนพาณิชย์ ในเขตท้องที่ที่ร้านค้าตั้งอยู่ ภายใน ๓๐ วัน นับตั้งแต่วันที่เริ่มประกอบกิจการ หรือเปลี่ยนแปลงรายการ หรือยกเลิกกิจการ หรือใบทะเบียนพาณิชย์สูญหาย
- ต้องแสดงใบทะเบียนพาณิชย์หรือใบแทนใบทะเบียนพาณิชย์ ณ ที่ตั้งร้านค้าในที่ที่เห็นได้ง่าย และอำนวยความสะดวก ต่อพนักงานเจ้าหน้าที่ตามกฎหมายในการตรวจสอบการจดทะเบียนพาณิชย์

๒. พระราชบัญญัติการบัญชี พ.ศ. ๒๕๕๓

- ต้องจัดทำบัญชี
 - บัญชีที่เกี่ยวข้อง ๓ ประเภท ได้แก่ บัญชีวัตถุดิบ บัญชีแปรสภาพวัตถุดิบ บัญชีสินค้า (ผลิตภัณฑ์)
 - เอกสารประกอบการลงบัญชี เช่น ใบเบิกวัตถุดิบ ใบสำคัญแปรสภาพวัตถุดิบ ใบเสร็จรับเงิน ใบกำกับสินค้า หรือใบส่งของ สัญญาซื้อ-ขาย สำเนาตัวรูปพรรณ เป็นต้น
- การซื้อ-ขายงาช้าง ต้องมีเอกสารหลักฐานเพื่อประกอบการลงบัญชี
- ต้องเก็บรักษาบัญชีและเอกสารประกอบการลงบัญชีไว้ ณ สถานที่ประกอบกิจการค้าเป็นประจำ และอำนวยความสะดวก ต่อพนักงานเจ้าหน้าที่ตามกฎหมายในการตรวจสอบบัญชี

๓. พระราชบัญญัติสงวนและคุ้มครองสัตว์ป่า พ.ศ. ๒๕๓๕

- งาช้างที่ทำการค้าต้องเป็นงาช้างบ้านหรือช้างเลี้ยง (ช้างบ้านและช้างเลี้ยงเป็นสัตว์พาหนะ ตามพระราชบัญญัติสัตว์พาหนะ พ.ศ. ๒๕๔๒)
 - งาช้างที่ผิดกฎหมาย ได้แก่ งาช้างป่า งาช้างแอฟริกา
 - ประเทศไทยไม่อนุญาตให้นำเข้า หรือส่งออกงาช้าง
- ***ผู้ฝ่าฝืนไม่ปฏิบัติตาม มีโทษสูงสุด จำคุก ๔ ปี ปรับ ๔๐,๐๐๐ บาท หรือทั้งจำทั้งปรับ*****
และอาจมีโทษตามพระราชบัญญัติศุลกากร พ.ศ. ๒๕๖๙ ปรับเป็นเงินสี่เท่าราคาของซึ่งได้รวมค่าอากรแล้ว หรือจำคุกไม่เกินสิบปี หรือทั้งจำทั้งปรับ

๔. พระราชบัญญัติโรคระบาดสัตว์ พ.ศ. ๒๕๔๙

เมื่อมีความประสงค์ในการขนย้ายงาช้างดิบข้ามจังหวัด ซึ่งถือเป็นการขนย้ายซากสัตว์พาหนะ ต้องขออนุญาตเคลื่อนย้าย ณ ปศุสัตว์ในท้องที่ต้นทาง

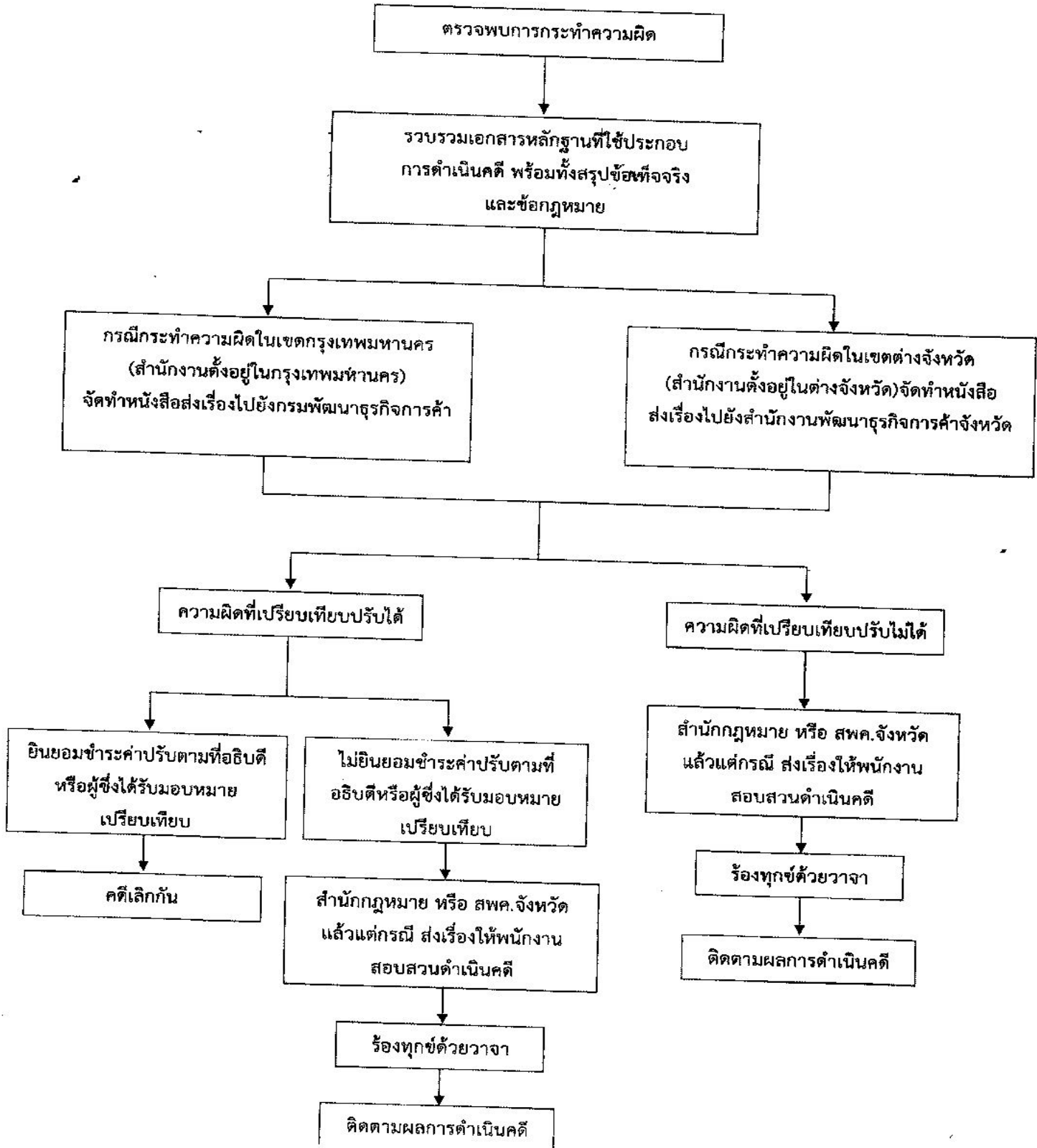
ขอความร่วมมือ

ไม่ขายงาช้างให้แก่กองเหี้ยต่างชาติ เพราะการนำงาช้างออกนอกประเทศมีความผิดตามกฎหมาย และจะนำไปสู่การระงับการค้างาช้างของประเทศไทยในอนาคตได้

ข้อมูลประชาสัมพันธ์ โดยกรมอุทยานแห่งชาติ สัตว์ป่า และพันธุ์พืช
สอบถามข้อมูลเพิ่มเติมได้ที่ กองคุ้มครองพันธุ์สัตว์ป่าและพืชป่าตามอนุสัญญา โทร. ๐๒ ๙๔๐๖๔๔๙

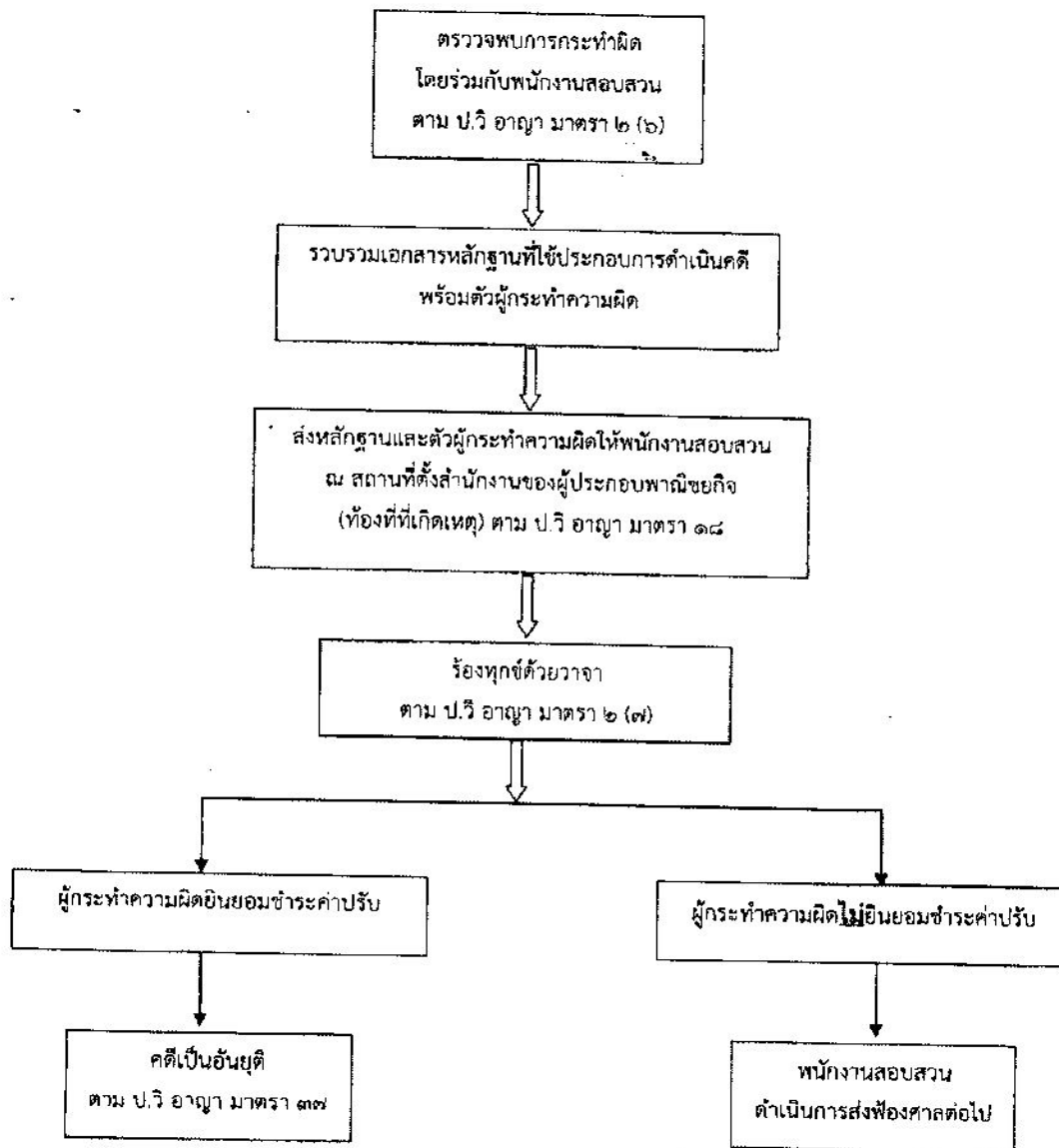
ขั้นตอนในการดำเนินคดีตามพระราชบัญญัติการบัญชี พ.ศ. ๒๕๔๓

(กรณีการตรวจสอบโดยเจ้าหน้าที่กรมอุทยานแห่งชาติสัตว์ป่าและพันธุ์พืช)



ขั้นตอนในการดำเนินคดีตามพระราชบัญญัติทะเบียนพาณิชย์ พ.ศ. ๒๕๕๙
(กรณีการตรวจสอบโดยเจ้าหน้าที่กรมอุทยานแห่งชาติสัตว์ป่าและพันธุ์พืช)

กรณีตรวจพบการกระทำความผิดซึ่งหน้า ตาม ป.อาญา มาตรา ๘๐



ความรู้เบื้องต้นเกี่ยวกับช้างและการจำแนกงาช้าง

ช้างเป็นสัตว์เลี้ยงลูกด้วยนมขนาดใหญ่ที่มีความสำคัญต่อระบบนิเวศโดยมีบทบาทและหน้าที่ที่ชัดเจนเป็นตัวบ่งชี้ถึงสภาพและการเปลี่ยนแปลงของระบบนิเวศหรือถิ่นอาศัยนั้นๆได้เป็นอย่างดีโดยเป็นสัตว์ที่ใช้ประโยชน์พื้นที่ป่าและถิ่นอาศัยขนาดใหญ่ครอบคลุมหลายตารางกิโลเมตร

ช้างเป็นสัตว์ที่ใกล้สูญพันธุ์อยู่ในบัญชี 1 (Appendix I) ของอนุสัญญาว่าด้วยการค้าระหว่างประเทศซึ่งชนิดสัตว์ป่าและพืชป่าที่ใกล้สูญพันธุ์ (CITES) ที่ไม่อนุญาตให้มีการค้าระหว่างประเทศและห้ามนำเข้าส่งออกโดยเด็ดขาดยกเว้นเพื่อการศึกษาวิจัยและเพาะพันธุ์

ช้างในปัจจุบันมี 2 สายพันธุ์ได้แก่

1. ช้างแอฟริกา (*Loxodonta africana*) มีลักษณะเด่น คือ ผิวสีออกน้ำตาล สูงประมาณ 3.5 เมตร ใบหูใหญ่กว่าช้างเอเชีย กะโหลกศีรษะเล็ก มีมันสมองน้อย

2. ช้างเอเชีย (*Elephas maximus*) เป็นช้างที่กระจายพันธุ์อยู่ในทวีปเอเชีย 13 ประเทศ คือ อินเดีย บังกลาเทศ ภูฏาน เนปาล ศรีลังกา พม่า ไทย ลาว กัมพูชา เวียดนาม จีน มาเลเซีย และ อินโดนีเซีย มีลักษณะเด่น คือ ผิวสีออกดำ สูงประมาณ 3 เมตร ใบหูเล็ก กะโหลกศีรษะใหญ่ มีมันสมองมาก

ซึ่งช้างในประเทศไทยจำแนกตามกฎหมาย ออกเป็น 2 ประเภทคือ

๑. ช้างเลี้ยงหรือช้างบ้าน เป็นสัตว์พาหนะที่อยู่ภายใต้พระราชบัญญัติสัตว์พาหนะ พ.ศ. ๒๔๘๒

๒. ช้างป่า เป็นสัตว์ป่าคุ้มครองที่อยู่ภายใต้พระราชบัญญัติสงวนและคุ้มครองสัตว์ป่า พ.ศ. ๒๕๓๕ ห้ามล่าห้ามครอบครองอวัยวะชิ้นส่วนของช้าง รวมทั้งงาช้างและผลิตภัณฑ์ที่ทำจากงาช้างผู้กระทำผิดมีโทษจำคุกไม่เกิน ๔ ปีหรือปรับไม่เกิน ๔๐,๐๐๐ บาท หรือทั้งจำทั้งปรับ

การจำแนกประเภทงาและวัสดุทดแทน

งาช้าง คือ ฟันตัด (incisor) คู่บนของช้าง งาช้างได้มาจากช้าง 2 กลุ่ม คือ ช้างอดีต (สูญพันธุ์แล้ว) และช้างปัจจุบัน (ช้างเอเชียและช้างแอฟริกา)

งาช้าง กับ ฟัน/งาสัตว์ชนิดอื่นๆ

งาช้างมีลักษณะจำเพาะภายนอกที่สังเกตเห็นได้ง่าย แตกต่างกับฟัน หรือ งาสัตว์ชนิดอื่นๆ คือ จะมีลักษณะของโครงสร้างท่อฟันที่ทำให้เกิดลายสานกันบนเนื้อฟันมองเห็นทางด้านหน้าตัดคล้ายลายตะแกรง เรียกว่า Schreger line วัสดุทดแทน

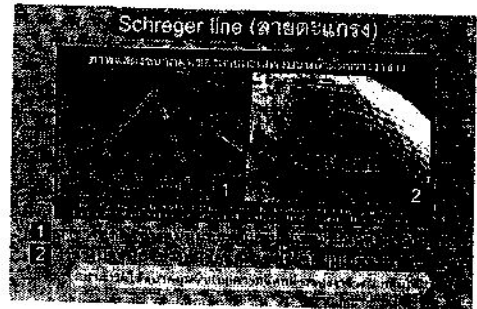
1. กระดูกสัตว์ แตกต่างจากฟัน เขี้ยว หรืองาสัตว์ คือ เห็นร่องหรือรูขนาดเล็ก ลักษณะคล้ายกับรอยขีด ขีด กระจายทั่วเนื้อและผิวกระดูก ซึ่งเป็นลักษณะที่ไม่พบในฟัน เขี้ยว และงาของสัตว์

2. เรซินถูกขึ้นรูปหรือใส่แบบพิมพ์เพื่อเลียนแบบงา และผลิตภัณฑ์จากงาช้างและมีวิธีการทำให้เกิดลายพิมพ์บนผิวเพื่อเลียนแบบผลิตภัณฑ์จากงาช้างด้วย บางครั้งเรซินก็ถูกนำมาผสมกับเศษงา หรือผงงาอีกด้วย แต่ทั้งนี้ เรซินจะมีความมั่นใจว่างาและรูปแบบการพิมพ์ลายไม่เป็นธรรมชาติ และหากถูกผิวเรซินให้ร้อนจะดัดกลืนพลาสติก



ช้างแอฟริกา

ช้างเอเชีย



รักช้าง สงสารช้าง อย่าซื้องาช้าง

เอกสารประชาสัมพันธ์สำหรับประชาชนขอความร่วมมือไม่ให้ซื้องาช้างผิดกฎหมาย

ปัญหาการควบคุมการค้างาช้างในประเทศไทย

เนื่องจากประเทศไทยเป็น ๑ ใน ๘ ประเทศ ได้แก่ ไทย จีน มาเลเซีย เวียดนาม ฟิลิปปินส์ อูกันดา แทนซาเนีย และเคนยา ที่อนุสัญญาว่าด้วยการค้าระหว่างประเทศซึ่งชนิดสัตว์ป่าและพืชป่าที่ใกล้สูญพันธุ์ (CITES) จัดให้เป็นประเทศที่มีปัญหาเกี่ยวกับการค้างาช้างที่ผิดกฎหมายและถูกกล่าวหาว่าไม่มีมาตรการควบคุมการค้างาช้างภายในประเทศอย่างมีประสิทธิภาพ

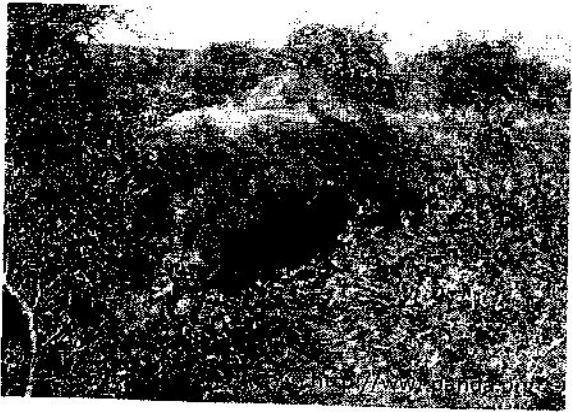
การแก้ปัญหาการค้างาช้างในประเทศไทย

คณะรัฐมนตรีได้มีมติเมื่อวันที่ ๑๖ กันยายน ๒๕๕๗ ให้ความเห็นชอบแผนปฏิบัติการงาช้างแห่งประเทศไทย (Thailand National Ivory Action Plan) ฉบับแก้ไขจำนวน ๕ หมวดกิจกรรม ดังนี้

๑. การออกระเบียบและกฎหมายที่เกี่ยวข้องกับการครอบครองและการค้างาช้าง
๒. การจัดหาระบบทะเบียนข้อมูลผู้ประกอบการค้างาช้างและรายการสินค้างาช้างข้อมูลการครอบครองงาช้างบ้านและงาช้างแอฟริกาที่ถูกกฎหมาย และข้อมูลงาช้างของกลาง
๓. การกำกับดูแลและการบังคับใช้กฎหมาย
๔. การประชาสัมพันธ์ให้ความรู้ความเข้าใจเกี่ยวกับพันธกรณีตามอนุสัญญา CITES ระเบียบและกฎหมายที่เกี่ยวข้องและการกำกับดูแลการค้างาช้างบ้านต่อประชาชนทั่วไป ผู้ค้างาช้าง เจ้าของช้าง และแรงงานต่างชาติ ไม่ให้ซื้องาช้างและไม่นำออกจากประเทศไทย
๕. การติดตามและประเมินผล

คำแนะนำสำหรับประชาชนในการซื้อขายงาช้างในประเทศไทย

๑. ไม่ซื้องาช้างที่ผิดกฎหมายได้แก่ งาช้างที่ได้จากช้างป่า และงาช้างแอฟริกาที่ลักลอบนำเข้ามาจากทวีปแอฟริกา ซึ่งงาช้างแอฟริกามีขนาดใหญ่ ลักษณะเรียวยาว เมื่อถูกนำมาแปรรูปเป็นผลิตภัณฑ์สามารถตรวจพิสูจน์ได้ทาง DNA
๒. การซื้อขายงาช้างและผลิตภัณฑ์ที่ทำจากงาช้างในประเทศไทยทำได้เฉพาะงาช้างที่ได้จากช้างบ้านที่เป็นสัตว์พาหนะอยู่ภายใต้พระราชบัญญัติสัตว์พาหนะ พ.ศ. ๒๕๔๒ ที่มีตัวรูปพรรณช้างและมีหลักฐานการได้มาถูกต้องตามกฎหมายหรือซื้อจากร้านค้างาช้างที่จดทะเบียนการค้างาช้าง
๓. ช้างบ้านซื้อขายได้เฉพาะภายในประเทศเท่านั้นนำออกนอกประเทศไม่ได้มีความผิดตามกฎหมายดังนี้
 - ๓.๑ มีความผิดตามพระราชบัญญัติสงวนและคุ้มครองสัตว์ป่า พ.ศ. ๒๕๓๕ มาตรา ๒๓ และมาตรา ๒๔ ผู้กระทำผิดมีโทษจำคุกไม่เกิน ๔ ปี หรือปรับไม่เกิน ๔๐,๐๐๐ บาท หรือทั้งจำทั้งปรับ
 - ๓.๒ มีความผิดตามพระราชบัญญัติการส่งออกป็นอกและการนำเข้าในราชอาณาจักรซึ่งสินค้า พ.ศ. ๒๕๒๒ ผู้กระทำผิดมีโทษจำคุกไม่เกิน ๑ ปี หรือปรับไม่เกิน ๒๐,๐๐๐ บาท หรือทั้งจำทั้งปรับ
 - ๓.๓ มีความผิดตามพระราชบัญญัติศุลกากร พ.ศ. ๒๕๖๔ ผู้กระทำผิดมีโทษปรับเป็นเงินสี่เท่าของราคารวมค่าอากรหรือจำคุกไม่เกิน ๑๐ ปีหรือทั้งจำทั้งปรับ



กองคุ้มครองพันธุ์สัตว์ป่าและพืชป่าตามอนุสัญญา กรมอุทยานแห่งชาติ สัตว์ป่า และพันธุ์พืช
โทร. ๐๒ ๕๖๑ ๐๓๗๗ ต่อ ๑๕๖๒ โทร./โทรสาร ๐๒ ๕๗๙ ๘๘๘๔ E-mail: thailand.niap@gmail.com สายด่วน โทร ๑๓๖๒

**เอกสารประชาสัมพันธ์สำหรับนักท่องเที่ยวชาวต่างชาติ
ห้ามนำงาช้างและผลิตภัณฑ์ที่ทำจากงาช้างออกนอกประเทศ**

ปัญหาการควบคุมการค้างาช้างในประเทศไทย

เนื่องจากประเทศไทยเป็น ๑ ใน ๘ ประเทศ ได้แก่ ไทย จีน มาเลเซีย เวียดนาม ฟิลิปปินส์ อินโดนีเซีย และเคนย่า ที่อนุสัญญาว่าด้วยการค้าระหว่างประเทศซึ่งชนิดสัตว์ป่าและพืชป่าที่ใกล้สูญพันธุ์ (CITES) จัดให้เป็นประเทศที่มีปัญหาเกี่ยวกับการค้างาช้างที่ผิดกฎหมายและถูกกล่าวหาว่าไม่มีมาตรการควบคุมการค้างาช้างภายในประเทศอย่างมีประสิทธิภาพ

การแก้ปัญหาการค้างาช้างในประเทศไทย

คณะรัฐมนตรีได้มีมติเมื่อวันที่ ๑๖ กันยายน ๒๕๕๗ ให้ความเห็นชอบแผนปฏิบัติการงาช้างแห่งประเทศไทย (Thailand National Ivory Action Plan) ฉบับแก้ไขจำนวน ๕ หมวดกิจกรรม ดังนี้

๑. การออกระเบียบและกฎหมายที่เกี่ยวข้องกับการครอบครองและการค้างาช้าง
๒. การจัดทำระบบทะเบียนข้อมูลผู้ประกอบการค้างาช้างและรายการสินค้างาช้างข้อมูลการครอบครองงาช้างบ้านและงาช้างแอฟริกาที่ถูกกฎหมาย และข้อมูลงาช้างของกลาง
๓. การกำกับดูแลและการบังคับใช้กฎหมาย
๔. การประชาสัมพันธ์ให้ความรู้ความเข้าใจเกี่ยวกับพันธกรณีตามอนุสัญญา CITES ระเบียนและกฎหมายที่เกี่ยวข้องและการกำกับดูแลการค้างาช้างบ้านต่อประชาชนทั่วไป ผู้ค้างาช้าง เจ้าของช้าง และเจ้าหน้าที่ของหน่วยงานที่เกี่ยวข้องและเจ้าหน้าที่ศุลกากร
๕. การติดตามและประเมินผล

คำแนะนำสำหรับนักท่องเที่ยวชาวต่างชาติในการซื้อขายงาช้างในประเทศไทย

๑. ห้ามซื้อขายงาช้างจากประเทศไทย เนื่องจากนำออกนอกประเทศไม่ได้ มีความผิดตามกฎหมาย ดังนี้

- ๑.๑ มีความผิดตามพระราชบัญญัติสงวนและคุ้มครองสัตว์ป่า พ.ศ. ๒๕๓๕ มาตรา ๒๓ และมาตรา ๒๔ ผู้กระทำความผิดมีโทษจำคุกไม่เกิน ๕ ปี หรือปรับไม่เกิน ๕๐, ๐๐๐ บาท หรือทั้งจำทั้งปรับ
- ๑.๒ มีความผิดตามพระราชบัญญัติการส่งออกไปนอกและการนำเข้ามาในราชอาณาจักรซึ่งสินค้า พ.ศ. ๒๕๒๒ ผู้กระทำความผิดมีโทษจำคุกไม่เกิน ๑ ปี หรือปรับไม่เกิน ๒๐, ๐๐๐ บาท หรือทั้งจำทั้งปรับ
- ๑.๓ มีความผิดตามพระราชบัญญัติศุลกากร พ.ศ. ๒๕๖๔ ผู้กระทำความผิดมีโทษปรับเป็นเงินสี่เท่าของราคารวมค่าอากรหรือจำคุกไม่เกิน ๑๐ ปีหรือทั้งจำทั้งปรับ

๒. ประเทศไทยอนุญาตให้ซื้อขายเฉพาะงาช้างบ้านเท่านั้น แต่ไม่อนุญาตให้นำออกนอกประเทศ

๓. งาช้างที่ผิดกฎหมายในประเทศไทย ได้แก่ งาช้างที่ได้จากช้างป่า และงาช้างแอฟริกาที่ลักลอบนำเข้าจากทวีปแอฟริกา ซึ่งงาช้างแอฟริกามีขนาดใหญ่ ลักษณะเรียวยาว เมื่อถูกนำมาแปรรูปเป็นผลิตภัณฑ์สามารถตรวจพิสูจน์ได้ทาง DNA



กองคุ้มครองพันธุ์สัตว์ป่าและพืชป่าตามอนุสัญญา กรมอุทยานแห่งชาติ สัตว์ป่า และพันธุ์พืช

โทร. ๐๒ ๕๖๑ ๐๓๓๓ ต่อ ๑๕๖๒ โทร./โทรสาร ๐๒ ๕๗๙ ๘๘๘๔ E-mail: thailand.niap@gmail.com สายด่วน โทร ๑๓๖๒

เอกสารประชาสัมพันธ์สำหรับผู้ประกอบการค้างาช้าง

ด้วยคณะรัฐมนตรีได้มีมติเมื่อวันที่ ๑๖ กันยายน ๒๕๕๗ เห็นชอบแผนปฏิบัติการค้างาช้างภายในประเทศไทย (ฉบับแก้ไข) ที่ประกอบด้วยมาตรการต่างๆ รวมถึงการปรับปรุงแก้ไขกฎหมายที่เกี่ยวกับการครอบครองการค้าการประกอบพาณิชย์กิจการงาช้างและมาตรการต่างๆ ในด้านการป้องกันและปราบปรามการค้างาช้างการนำเข้า การส่งออกงาช้างด้วยทั้งนี้จะมีการออกกฎหมายใหม่ที่จะกำหนดให้มีการจดทะเบียนการครอบครองและขออนุญาตประกอบกิจการค้างาช้างบ้าน และให้อำนาจพนักงานเจ้าหน้าที่ตรวจสอบปราบปรามจับกุม ตรวจยึด ดำเนินคดีผู้มิไว้ในครอบครองค่านำเข้าส่งออกงาช้าง หรือผลิตภัณฑ์งาช้างและการลงทะเบียนผู้ค้าฝิ่น ทั้งโทษจำคุกและปรับ และริบของกลาง

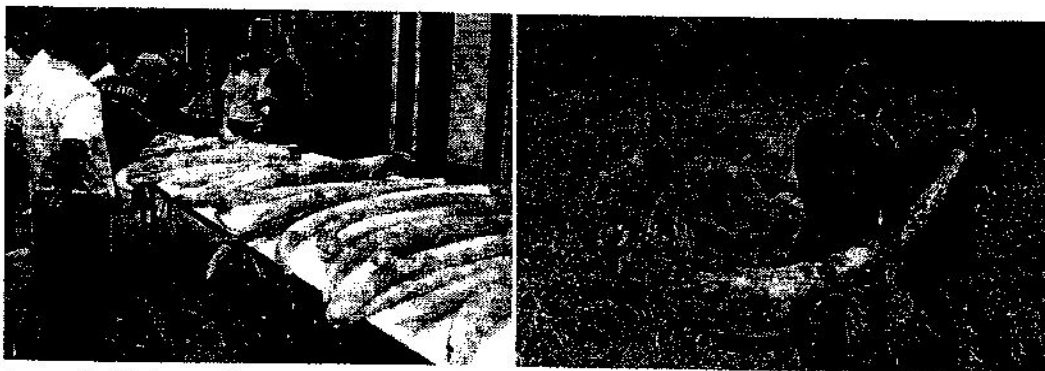
เมื่อกฎหมายมีผลบังคับใช้ (คาดว่าภายในปี พ.ศ. ๒๕๕๗) จะทำให้มีผลดังนี้

๑. การครอบครองและการประกอบกิจการค้างาช้างและผลิตภัณฑ์จากงาช้างจะถูกควบคุมอย่างเข้มงวด หากผู้ใดครอบครองงาช้าง หรือผู้ประกอบกิจการเกี่ยวกับการค้างาช้างไม่มีเอกสารหลักฐานการได้มาซึ่งงาช้างหรือผลิตภัณฑ์ที่ทำจากงาช้างที่ขอบด้วยกฎหมาย จะถูกดำเนินคดีซึ่งมีโทษทั้งจำและปรับ และของกลางงาช้างหรือผลิตภัณฑ์ที่ทำจากงาช้างจะต้องถูกริบ

๒. งาช้างแอฟริกา หากพบว่ามีการค้าหรือครอบครองงาช้างแอฟริกาจะมีความผิด

๓. การตรวจสอบชนิด งาช้างสามารถทำได้โดยการตรวจดีเอ็นเอ (DNA) โดยหากตรวจสอบพบว่าสินค้างาช้างที่ทำการค้าเป็น งาช้างแอฟริกาจะมีความผิดตามกฎหมาย

จึงขอให้ผู้ประกอบการที่เกี่ยวกับการค้างาช้างต้องจดทะเบียนพาณิชย์ ตามพระราชบัญญัติทะเบียนพาณิชย์ พ.ศ. ๒๔๙๙ และจัดทำบัญชีที่เกี่ยวข้อง ตามพระราชบัญญัติการบัญชี พ.ศ. ๒๕๔๓ และขอความร่วมมืออย่าซื้อขายงาช้างที่ผิดกฎหมาย ได้แก่ งาช้างที่ได้จากช้างป่า และงาช้างแอฟริกาที่ลักลอบนำเข้ามาจากทวีปแอฟริกา



กองคุ้มครองพันธุ์สัตว์ป่าและพืชป่าตามอนุสัญญา กรมอุทยานแห่งชาติ สัตว์ป่า และพันธุ์พืช

โทร. ๐๒ ๕๖๑ ๐๗๗๗ ต่อ ๑๔๖๒ โทร./โทรสาร ๐๒ ๕๗๙ ๘๘๘๘ E-mail: thailand.niap@gmail.com สายด่วน โทร ๑๓๖๒